



PROJEKTOWANIE URBANISTYCZNE MAGDALENA TRZPIL

PROGNOZA ODDZIAŁYWANIA NA ŚRODOWISKO

dotycząca projektu miejscowego planu zagospodarowania przestrzennego dla terenów wsi Lasotki i Tworzanki.

opracowanie:

mgr inż. Magdalena Trzpil

Poznań, grudzień 2016 r.

z korektą w maju 2017 r. na podstawie opinii i uzgodnień i w kwietniu 2018 r. po otrzymaniu zgody na zmianę przeznaczenia gruntów rolnych na cele nierolnicze

SPIS TREŚCI

1. Wstęp	3
1.1. <i>Przedmiot i cel opracowania, podstawy prawne</i>	3
1.2. <i>Metoda opracowania, wykorzystane materiały</i>	3
2. Charakterystyka stanu i funkcjonowania środowiska	5
2.1. <i>Położenie i użytkowanie terenu</i>	5
2.2. <i>Rzeźba terenu</i>	7
2.3. <i>Podłoże i gleby</i>	8
2.4. <i>Warunki wodne</i>	8
2.5. <i>Flora i fauna</i>	9
2.6. <i>Klimat lokalny</i>	10
2.7. <i>Jakość powietrza</i>	10
2.8. <i>Jakość wód</i>	10
2.9. <i>Klimat akustyczny</i>	11
3. Informacja o zawartości i głównych celach projektu miejscowego planu zagospodarowania przestrzennego.....	14
3.1. <i>Cel opracowania projektu planu</i>	14
3.2. <i>Ustalenia projektu planu</i>	14
3.3. <i>Powiązania z innymi dokumentami</i>	17
3.4. <i>Potencjalne zmiany stanu środowiska w przypadku braku realizacji ustaleń projektu planu</i> .18	
4. Istniejące problemy ochrony środowiska istotne z punktu widzenia projektu planu.....	18
5. Cele ochrony środowiska ustanowione na szczeblu międzynarodowym, wspólnotowym i krajowym oraz sposoby ich uwzględniania w projekcie planu	19
6. Przewidywane oddziaływanie ustaleń projektu planu na środowisko w tym:	21
6.1. <i>Oddziaływanie na powierzchnię ziemi i krajobraz</i>	21
6.2. <i>Oddziaływanie na powietrze, ludzi, klimat i klimat akustyczny</i>	23
6.3. <i>Oddziaływanie na wody, zasoby naturalne</i>	25
6.4. <i>Oddziaływanie na rośliny, zwierzęta i różnorodność biologiczną</i>	26
6.5. <i>Oddziaływanie na dobra materialne i zabytki</i>	26
6.6. <i>Oddziaływanie znaczące na środowisko</i>	30
6.7. <i>Oddziaływanie na cele i przedmiot ochrony obszaru Natura 2000 i integralność tego obszaru</i>	31
7. Informacja o możliwym trans granicznym oddziaływaniu na środowisko.....	31
8. Przewidywane metody analizy skutków realizacji ustaleń projektu planu oraz częstotliwość jej przeprowadzania	31
9. Rozwiązania mające na celu zapobieganie i ograniczanie negatywnych oddziaływań na środowisko, mogących być rezultatem realizacji projektowanego planu	31
10. Rozwiązania alternatywne do rozwiązań zawartych w projekcie planu lub wyjaśnienie ich braku	32
11. Streszczenie	32

1. Wstęp

1.1. Przedmiot i cel opracowania, podstawy prawne

Przedmiotem opracowania jest prognoza oddziaływania na środowisko dotycząca projektu miejscowego planu zagospodarowania przestrzennego dla terenów wsi Lasotki i Tworzanki. Do sporządzenia planu przystąpiono na podstawie uchwały Rady Miejskiej Rydzyny Nr XII/104/2015 z dnia 25 listopada 2015 r.

Nadrzędnym celem prognozy, jest określenie skutków działań związanych ze zmianą sposobu zagospodarowania terenu i ich wpływ na całokształt środowiska, jego poszczególne komponenty oraz na warunki życia i zdrowie ludzi.

Obowiązek sporządzenia prognozy oddziaływania na środowisko dotyczącej projektu planu miejscowego wynika z art. 17 pkt 4 ustawy z dnia 27 marca 2003 r. o planowaniu i zagospodarowaniu przestrzennym (t. j. Dz. U. z 2017 r. poz. 1073 z późn. zm.) oraz art. 51 ust. 1 ustawy z dnia 3 października 2008 r. o udostępnianiu informacji o środowisku i jego ochronie, udziale społeczeństwa w ochronie środowiska oraz o ocenach oddziaływania na środowisko (t. j. Dz. U. z 2017 r. poz. 1405 z późn. zm.).

Prognoza oddziaływania na środowisko stanowi podstawowy dokument, niezbędny do przeprowadzenia postępowania w sprawie strategicznej oceny oddziaływania na środowisko skutków realizacji planów.

Zgodnie z art. 46 ww. ustawy przeprowadzenia strategicznej oceny oddziaływania na środowisko wymagają między innymi projekty studium uwarunkowań i kierunków zagospodarowania przestrzennego gminy oraz planów zagospodarowania przestrzennego.

Organ opracowujący projekt planu miejscowego uzgodnił z Regionalnym Dyrektorem Ochrony Środowiska w Poznaniu oraz Państwowym Powiatowym Inspektorem Sanitarnym w Lesznie zakres i stopień szczegółowości informacji wymaganych w prognozie oddziaływania na środowisko.

1.2. Metoda opracowania, wykorzystane materiały

W prognozie oddziaływania na środowisko analizie i ocenie podlega projekt uchwały w sprawie miejscowego planu zagospodarowania przestrzennego, część tekstowa uchwały oraz załącznik graficzny do uchwały – rysunek planu.

Zgodnie z ustawą o udostępnianiu informacji o środowisku i jego ochronie, udziale społeczeństwa w ochronie środowiska oraz o ocenach oddziaływania na środowisko prognoza oddziaływania na środowisko winna zawierać:

- a) informacje o zawartości, głównych celach projektowanego dokumentu oraz jego powiązaniach z innymi dokumentami,
- b) informacje o metodach zastosowanych przy sporządzaniu prognozy,
- c) propozycje dotyczące przewidywanych metod analizy skutków realizacji postanowień projektowanego dokumentu oraz częstotliwości jej przeprowadzania,
- d) informacje o możliwym transgranicznym oddziaływaniu na środowisko,
- e) streszczenie sporządzone w języku niespecjalistycznym.

Zadaniem prognozy jest określenie, analiza i ocena:

- a) istniejącego stanu środowiska oraz potencjalnych zmian tego stanu w przypadku braku realizacji projektowanego dokumentu,
- b) stanu środowiska na obszarach objętych przewidywanym znaczącym oddziaływaniem,
- c) istniejących problemów ochrony środowiska istotnych z punktu widzenia realizacji projektowanego dokumentu, w szczególności dotyczące obszarów podlegających ochronie na podstawie ustawy z dnia 16 kwietnia 2004 r. o ochronie przyrody,

- d) celów ochrony środowiska ustanowionych na szczeblu międzynarodowym, wspólnotowym i krajowym, istotnych z punktu widzenia projektowanego dokumentu, oraz sposobów, w jakich te cele i inne problemy środowiska zostały uwzględnione podczas opracowywania dokumentu,
- e) przewidywanego znaczące oddziaływania, w tym oddziaływania bezpośredniego, pośredniego, wtórnego, skumulowanego, krótkoterminowego, średnioterminowego i długoterminowego, stałego i chwilowego oraz pozytywnego i negatywnego, na cele i przedmiot ochrony obszaru Natura 2000 oraz integralność tego obszaru, a także na środowisko, a w szczególności na: różnorodność biologiczną, ludzi, zwierzęta, rośliny, wodę, powietrze, powierzchnię ziemi, krajobraz, klimat, zasoby naturalne, zabytki, dobra materialne, z uwzględnieniem zależności między tymi elementami środowiska i między oddziaływaniami na te elementy.

Dodatkowo w prognozie należy przedstawić rozwiązania mające na celu zapobieganie, ograniczanie lub kompensację przyrodniczą negatywnych oddziaływań na środowisko, mogących być rezultatem realizacji projektowanego dokumentu, w szczególności na cele i przedmiot ochrony obszaru Natura 2000 oraz integralność tego obszaru oraz rozwiązania alternatywne do rozwiązań zawartych w projektowanym dokumencie wraz z uzasadnieniem ich wyboru oraz opis metod dokonania oceny prowadzącej do tego wyboru albo wyjaśnienie braku rozwiązań alternatywnych, w tym wskazania napotkanych trudności wynikających z niedostatków techniki lub luk we współczesnej wiedzy, biorąc pod uwagę cele i geograficzny zasięg dokumentu oraz cele i przedmiot ochrony obszaru Natura 2000 oraz integralność tego obszaru.

Zgodnie z art. 52 ust.1 o udostępnianiu informacji o środowisku (...) informacje zawarte w prognozie powinny być opracowane stosownie do stanu współczesnej wiedzy i metod oceny oraz dostosowane do zawartości i stopnia szczegółowości projektowanego dokumentu.

W prognozie wykorzystano wymagania aktów prawnych związanych z ochroną środowiska i innych przepisów szczególnych.

Prognozę opracowano na podstawie:

- 1) materiałów kartograficznych: numeryczna mapa zasadnicza, numeryczna mapa ewidencyjna, mapa topograficzna w skali 1:10 000, mapa hydrograficzna w skali 1:50 000, mapa sozologiczna w skali 1:50 000 oraz mapa glebowo-rolnicza w skali 1:25 000,
- 2) dokumenty i inne materiały:
 - uchwała Rady Miejskiej Rydzyny Nr XII/104/2015 z dnia 25 listopada 2015 r.,
 - projekt miejscowego planu zagospodarowania przestrzennego dla terenów wsi Lasotki i Tworzanki,
 - Studium uwarunkowań i kierunków zagospodarowania przestrzennego miasta i gminy Rydzyna, uchwalone uchwałą Rady Miejskiej Rydzyny nr XXXII/257/2013 z dnia 27 czerwca 2013 r.,
 - Opracowanie ekofizjograficzne dla potrzeb studium uwarunkowań i kierunków zagospodarowania przestrzennego miasta i gminy Rydzyna, Pracownia Projektowa „PROEKO - PLAN Projektowanie urbanistyczne”, Poznań 2011/2012 r.,
 - Publikacja Wojewódzkiego Inspektoratu Ochrony Środowiska w Poznaniu - Raport o stanie środowiska w Wielkopolsce w roku 2015,
 - informacje z ewidencji gruntów i budynków,
 - wnioski złożone do planu,
 - obowiązujące przepisy prawne,
 - wizja terenowa z dokumentacją fotograficzną,
 - <http://rydzyna.e-mapa.net/>,
 - <http://geoportal.gov.pl/>,

- <http://epsh.pgi.gov.pl/epsh/>,
- <http://www.psh.gov.pl/>,
- <http://mapy.isok.gov.pl/>,
- <http://geoportal.kzgw.gov.pl/imap/>.

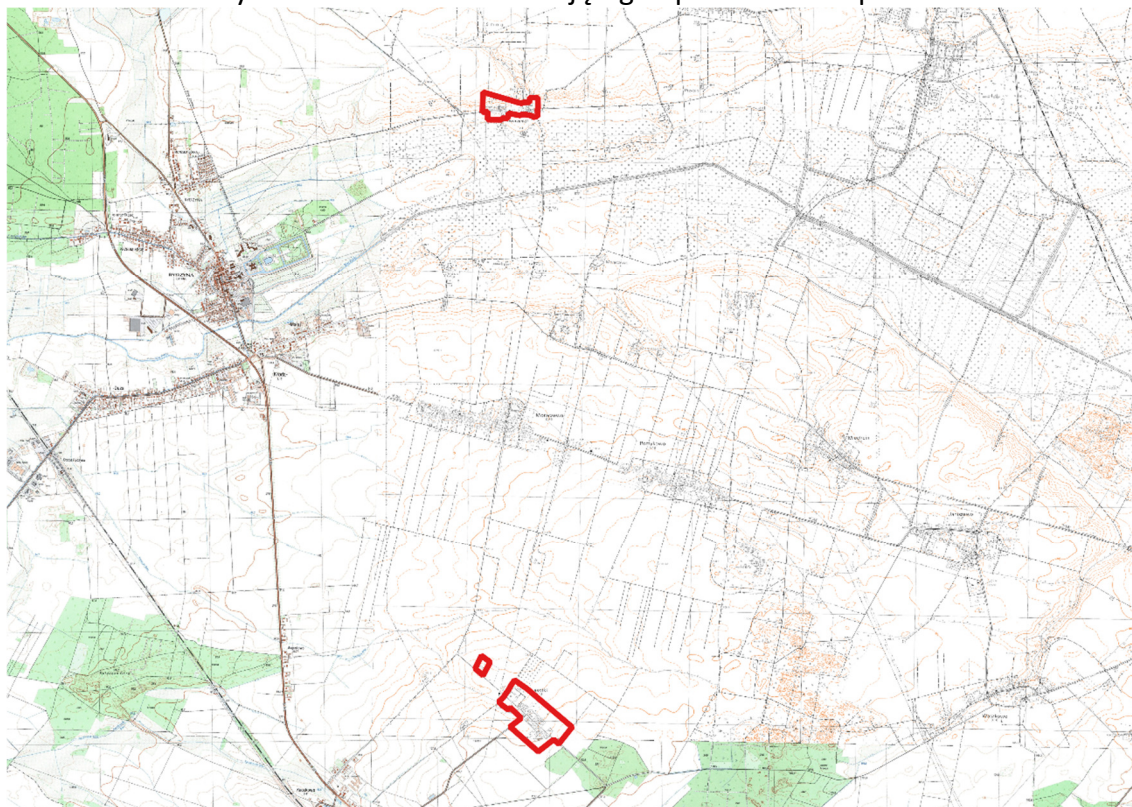
Powyższe materiały, wizja terenowa oraz informacje przekazane przez Urząd Miasta i Gminy Rydzyna pozwoliły rozpoznać stan środowiska, jego użytkowanie, podatność na degradację oraz możliwości podniesienia jego kondycji. Oceniono potencjalne zagrożenie środowiska oraz wpływ zapisu ustaleń planu na jego funkcjonowanie. Zwrócono uwagę na ewentualne niepożądane konsekwencje, proponując sposoby ich zminimalizowania.

2. Charakterystyka stanu i funkcjonowania środowiska

2.1. Położenie i użytkowanie terenu

Teren przedmiotowego planu położony jest w gminie Rydzyna, w obrębie wsi Lasotki i Tworzanki (Ryc. 1.). Obszar opracowania planu obejmuje obszar części obrębów ewidencyjnych: Lasotki – ok. 20,4 ha, Tworzanki – ok. 6,6 ha oraz Tworzanice – ok. 1,2 ha. Teren objęty opracowaniem stanowią tereny częściowo zabudowane – głównie zabudowa zagrodowa oraz zabudowa mieszkaniowa jednorodzinna (Ryc. 3 – 5).

Ryc. 1. Położenie terenu objętego opracowaniem planu



Źródło: Opracowanie własne na podstawie mapy z <http://geoportal.gov.pl/>

Ryc. 2. Zabudowa wsi Tworzanki – widok od strony Moraczewa



Ryc. 3. Zabudowa wsi Tworzanki – widok z drogi do Rydzyny



Ryc. 4. Zabudowa wsi Lasotki strona wschodnia - widok z drogi do Kaczkowa



Ryc. 5. Zabudowa wsi Lasotki strona zachodnia - widok z drogi do Kaczkowa



2.2. Rzeźba terenu

Zgodnie z podziałem fizyczno-geograficznym Polski J. Kondrackiego, teren objęty opracowaniem, położony jest w podprovincji Niziny Środkowopolskie w makroregionie Nizina Południowowielkopolska z mezoregionem Wysoczyzna Leszczyńska. Teren ten stanowi bezzeiorne wyżyny staroglacjalne.

Na obszarze opracowania planu w Tworzankach, rzędne terenu wahają się od ok. 86 m n.p.m. w południowo-wschodniej części wsi do ok. 94 m n.p.m. w północno-zachodniej części wsi. Teren opada z północy na południe w kierunku doliny Rowu Polskiego. W Lasotkach, rzędne terenu wahają się od ok. 105,5 m n.p.m. w północno-zachodniej części wsi do ok. 111,3 m n.p.m. we wschodniej części wsi. W Lasotkach teren opada w kierunku północno-zachodnim.

2.3. Podłoże i gleby

Na obszarze opracowania planu występują grunty o różnej przepuszczalności. W Tworzankach oprócz gleb o zróżnicowanej przepuszczalności (grunty antropogeniczne) przeważają grunty o słabej przepuszczalności (gliny i pyły). Na południe od drogi gminnej na części terenu występują grunty o zmiennej przepuszczalności (grunty organiczne). Na terenie wsi Lasotki oprócz gruntów antropogenicznych występują grunty o słabej przepuszczalności oraz niewielka ilość gruntów o dobrej przepuszczalności (rumosze i żwiry). Obszar opracowania planu pokrywają zróżnicowane gleby. W Tworzankach są to gleby słabych klas od IVa do VI. Natomiast w Lasotkach występują głównie gleby dobrych klas IIIa i IIIb.

Na terenie objętym planem występują gleby różnych kompleksów. Na terenie Tworzanek, zgodnie z mapą glebowo-rolniczą przeważają tereny zabudowane. Na terenie wsi Lasotki oprócz terenów zabudowanych występują kompleksy przydatności rolniczej gleb 2 (pszenny dobry), 4 (żytni bardzo dobry) i 5 (żytni dobry). W obrębie Lasotki, w części objętej opracowaniem planu, występują gleby brunatne kwaśne lub gleby rdzawe Bw, wykształcone na piaskach gliniastych mocnych i lekkich (pgm i pgl) przechodzących w gliny lekkie.

2.4. Warunki wodne

Teren w Tworzankach położony jest w zlewni Rydzyskiego Rowu do dopł. z Dąbcza. Na obszarze opracowania planu, w granicach wsi Tworzanki, nie występują ciek wodne. Teren w Lasotkach położony jest w zlewni Dopytywu spod Lasotek do dopł. spod Moraczewa. Na terenie wsi Lasotki występuje fragment rowu. Na działkach o nr ewid. 53/2, obręb Tworzanki, oraz o nr ewid. 42, obręb Lasotki, występują zbiorniki wodne (stawy, oczka wodne). Na terenie objętym planem należy spodziewać się zalegania I poziomu wód gruntowych, na poziomie ok. 1 m p.p.t. Teren opracowania planu, jak również całej gminy, zlokalizowany jest w granicach obszaru szczególnie narażonego na zanieczyszczenie związkami azotu ze źródeł rolniczych, z którego odpływ azotu ze źródeł rolniczych do wód należy ograniczyć.

W odległości ok. 660 m od obszaru objętego planem, w części wsi Tworzanki, przepływa rzeka Rów Polski (Ryc. 6.) Bezpośrednio przy granicy obszaru objętego planem, w części dotyczącej Tworzanek, występuje obszar szczególnego zagrożenia powodzią – obszar na którym prawdopodobieństwo powodzi jest średnie i wynosi raz na 100 lat oraz obszar, na którym prawdopodobieństwo powodzi jest niskie i wynosi raz na 500 lat. Około 60 m od granic terenu objętego planem, w części dotyczącej Tworzanek, występują obszary narażone na zalanie w przypadku zniszczenia lub uszkodzenia wału przeciwpowodziowego.

Ryc. 6. Rzeka Rów Polski



2.5. Flora i fauna

Obszar opracowania planu użytkowany jest w dużej części rolniczo. Część terenów to tereny zabudowane, co determinuje jego florę i faunę. Na obszarze opracowania planu na terenach rolniczych występują rośliny upraw rolniczych. Na terenach zabudowanych naturalna roślinność została w ogromnym stopniu zastąpiona roślinnością wprowadzoną przez człowieka. Miejscowa fauna to głównie ptactwo i drobna zwierzyna, związane z okolicznymi uprawami rolnymi, taka jak: bocian biały (Ryc. 7.), zające, jeże, myszy, nornice oraz kret.

Ryc. 7. Gniazdo bociana białego na terenie wsi Tworzanki



2.6. Klimat lokalny

Klimat Lasotek i Tworzanek jak całego Niżu Polskiego, jest wynikiem ścierania się klimatu oceanicznego i kontynentalnego. Zgodnie z regionalizacją rolniczo-klimatyczną wg. Gumińskiego gmina Rydzyna należy do dzielnicy środkowej, charakteryzującej się najniższym rocznym opadem, poniżej 550 mm i mniej oraz znaczną ilością wiatrów o przewadze - zachodnich. Najmniej opadów odnotowuje się w lutym ok. 30 mm, a najwięcej w lipcu ok. 90 mm. Okres wegetacji trwa od 210 do 220 dni, a liczba dni z przymrozkami od 100 do 110. Początek prac polowych określa się na 25 marca. Średnia roczna temperatura powietrza przekracza nieznacznie 8°C. Najzimniejszym miesiącem jest luty (średnio ok. -2°C), najcieplejszym lipiec (średnio ok. +18°C). Ogólnie, charakterystycznymi cechami tego klimatu są: stosunkowo małe roczne amplitudy powietrza, wczesna wiosna, długie lato, łagodna i krótka zima z małą pokrywą śnieżną.

2.7. Jakość powietrza

W roku 2017 na terenie województwa wielkopolskiego przeprowadzono roczną ocenę jakości powietrza atmosferycznego, dotyczącą roku 2016. Pod kątem ochrony zdrowia sklasyfikowano strefę wielkopolską, do której należy gmina Rydzyna:

- dla poziomu dopuszczalnego dwutlenku siarki, dwutlenku azotu, ołowiu, benzenu, tlenku węgla oraz kadmu, arsenu, niklu w klasie A,
- ze względu na przekroczenia poziomu dopuszczalnego dla pyłu PM10 i PM2,5, benzo(a)pirenu i ozonu w klasie C.

Pod kątem ochrony roślin dla ozonu, SO₂, NO_x i ozonu strefę wielkopolską zaliczono do klasy A. Należy podkreślić, że stężenia pyłu wykazują wyraźną zmienność sezonową – przekroczenia dotyczą tylko sezonu zimnego (grzewczego). Zaliczenie strefy do klasy C dla danego zanieczyszczenia oznacza konieczność wyznaczenia obszarów przekroczeń i zakwalifikowanie strefy do opracowania programów ochrony powietrza. Sejmik Województwa Wielkopolskiego uchwałą nr XXXIII/853/17 z dnia 24 lipca 2017 r. zatwierdził Programu ochrony powietrza dla strefy wielkopolskiej w zakresie pyłu PM10, PM2,5 oraz Ba(P).

2.8. Jakość wód

Zgodnie z wynikami badań i klasyfikacji wskaźników jakości wód płynących w województwie wielkopolskim za rok 2016 w JCW RW600017148549 Rów Polski od źródła do Rowu Kaczkowskiego w punkcie kontrolno-pomiarowym Rydzyna, zlokalizowanym ok. 3,4 km od obszaru opracowania planu, stwierdzono:

- klasę elementów biologicznych – IV,
 - klasę elementów hydromorfologicznych – II,
 - klasę elementów fizykochemicznych - PPD (poniżej potencjału dobrego),
- Nie określono potencjału ekologicznego.

Zgodnie z *Planem gospodarowania wodami na obszarze dorzecza Odry*, przyjętym rozporządzeniem Rady Ministrów z dnia 18 października 2016 r. (Dz. U. z 2016 r. poz. 1967), ocena ryzyka nieosiągnięcia celów środowiskowych dla ww. JCW wykazała aktualnie zły stan wód. Zagrożone jest nieosiągnięcie celów środowiskowych. Dla JCW RW600017148549 dopuszczono wyjątek od osiągnięcia celów środowiskowych. Wyjątek ten polega na przesunięciu terminu ich osiągnięcia do 2027. W zlewni jednostki występuje presja rolnicza. W programie działań zaplanowano wszystkie możliwe działania mające na celu ograniczenie tej presji tak, aby możliwe było osiągnięcie wskaźników zgodnych z wartościami dla dobrego stanu. Z uwagi jednak na czas niezbędny dla wdrożenia działań, a także okres niezbędny aby wdrożone działania przyniosły wymierne efekty, dobry stan będzie mógł być

osiągnięty do roku 2027. Cele środowiskowe dla ww. jednostki to: dobry potencjał ekologiczny i dobry stan chemiczny.

Teren opracowania planu zlokalizowany jest na obszarze JCWPd nr 79. W czwartorzędzie występuje jeden lub dwa (głównie na południu) poziomy wodonośne; lokalnie brak poziomu wodonośnego. W miocenie stwierdzono występowanie dobrze izolowanych od jednej do trzech warstw wodonośnych, (bez kontaktu z poziomami czwartorzędowymi, – w części północnej jedną, w części centralnej na ogół dwie, a na południu trzy). W punkcie pomiarowo kontrolnym zlokalizowanym w Kąkolewie, gm. Osieczna, oddalonym ok. 8 km od obszaru opracowania planu, klasa jakości wody określona była jako klasa II (wskaźniki fizyczno-chemiczne) i II (końcowa) – tylko Fe (geogeniczne pochodzenie) i O₂ (pomiar w zróżnicowanych warunkach środowiskowych) w III klasie jakości. W punkcie pomiarowo kontrolnym zlokalizowanym w m. Drzewce, gm. Poniec, oddalonym ok. 12 km od obszaru opracowania planu, klasa jakości wody określona była jako klasa III (wskaźniki fizyczno-chemiczne) i III (końcowa). Ocena stanu wód podziemnych prowadzona jest na zasadach określonych Rozporządzeniem Ministra Środowiska z dnia 21 grudnia 2015 r. w sprawie kryteriów i sposobu oceny stanu jednolitych części wód podziemnych (Dz. U. z 2016 r., poz. 85). Zgodnie z rozporządzeniem klasa II to wody dobrej jakości, w których wartości niektórych elementów fizykochemicznych są podwyższone w wyniku naturalnych procesów zachodzących w wodach podziemnych i wartości elementów fizykochemicznych nie wskazują na wpływ działalności człowieka albo jest to wpływ bardzo słaby; klasa III to wody zadowalającej jakości, w których wartości elementów fizykochemicznych są podwyższone w wyniku naturalnych procesów zachodzących w wodach podziemnych lub słabego wpływu działalności człowieka; klasa IV to wody niezadowalającej jakości, w których wartości elementów fizykochemicznych są podwyższone w wyniku naturalnych procesów zachodzących w wodach podziemnych oraz wyraźnego wpływu działalności człowieka; natomiast klasa V to wody złej jakości, w których wartości elementów fizykochemicznych potwierdzają znaczący wpływ działalności człowieka.

Zgodnie z *Planem gospodarowania wodami na obszarze dorzecza Odry*, ocena ryzyka nieosiągnięcia celów środowiskowych dla JCWPd nr 79 wykazała aktualnie dobry stan ilościowy i chemiczny oraz niezagrażoną ocenę ryzyka nieosiągnięcia celów środowiskowych. Cele środowiskowe dla ww. jednostki to: dobry stan chemiczny i dobry stan ilościowy.

2.9. Klimat akustyczny

Klimat akustyczny na terenie wsi Lasotki i Tworzanki uzależniony jest od pory dnia oraz pory roku. Przez teren wsi nie przebiegają drogi tranzytowe. Teren opracowania planu w części wsi Lasotki i w części wsi Tworzanki położony jest przy drodze powiatowej Tworzanice-Kaczkowo nr 4802P (Ryc. 8-12.). Droga ta na odcinku od Lasotek do Tworzanek jest drogą gruntową. Nie stwierdza się oddziaływania ww. dróg w zakresie hałasu na obszar objęty planem. Nieznaczny hałas powodują samochody osobowe mieszkańców wsi oraz samochody i maszyny rolnicze obsługujące tereny rolnicze.

Ryc. 8. Droga powiatowa nr 4802P w kierunku Kaczkowa



Ryc. 9. Droga powiatowa nr 4802P w kierunku wsi Lasotki



Ryc. 10. Droga powiatowa nr 4802P w Lasotkach kierunku Moraczewa



Ryc. 11. Droga powiatowa nr 4802P od strony Rowu Polskiego w kierunku Tworzanek



Ryc. 12. Droga powiatowa nr 4802P w Tworzankach w kierunku Tworzanic



3. Informacja o zawartości i głównych celach projektu miejscowego planu zagospodarowania przestrzennego

3.1. Cel opracowania projektu planu

Zgodnie z uchwałą o przystąpieniu do sporządzenia planu, celem opracowania jest zapewnienie realizacji polityki gminy. Sporządzenie planu przyczyni się do zrównoważonego rozwoju gminy Rydzyna. Przewiduje się zgodność rozwiązań przyjętych w planie z polityką przestrzenną określoną w Studium uwarunkowań i kierunków zagospodarowania przestrzennego miasta i gminy Rydzyna, które wskazuje ten obszar głównie jako teren wielofunkcyjnej zabudowy w zwartych jednostkach osadniczych.

Zgodnie z ustawą o planowaniu i zagospodarowaniu przestrzennym plan miejscowy ma ustalić przeznaczenie terenów, sposób ich zagospodarowania, zabudowy, z uwzględnieniem ładu przestrzennego oraz dostosowaniem struktury zabudowy i intensywności zagospodarowania do uwarunkowań przyrodniczych i przestrzennych tego terenu oraz otoczenia.

3.2. Ustalenia projektu planu

Przedmiotem ustaleń dot. przeznaczenia terenu są:

- tereny zabudowy mieszkaniowej jednorodzinnej MN,
- tereny zabudowy zagrodowej w gospodarstwach rolnych, hodowlanych i ogrodniczych RM,
- teren zabudowy mieszkaniowej jednorodzinnej z dopuszczeniem zabudowy usługowej MN/U,
- teren zabudowy usługowej U,
- tereny sportu i rekreacji US,
- teren rowu WR,
- tereny dróg publicznych, klasy lokalnej, KD-L,
- tereny dróg wewnętrznych KDW.

W zakresie szczegółowych parametrów i wskaźników kształtowania zabudowy oraz zagospodarowania ustalono m.in.:

dla terenów MN:

- rodzaj zabudowy: zabudowa mieszkaniowa jednorodzinna wolno stojąca;
- lokalizację budynków mieszkalnych jednorodzinnych wolno stojących, garaży, budynków gospodarczych oraz budynków gospodarczo-garażowych;
- intensywność zabudowy od 0,0 do 0,5, liczoną jako stosunek powierzchni całkowitej zabudowy do powierzchni działki;
- maksymalną powierzchnię zabudowy - 30% powierzchni działki;
- minimalną powierzchnię terenu biologicznie czynną – 30% powierzchni działki;
- dachy skośne dwuspadowe lub wielospadowe o kącie nachylenia głównych połaci dachowych od 25° do 45° lub płaskie o kącie nachylenia połaci do 15°;
- wysokość budynków mieszkalnych nie więcej niż 10 m dla budynków z dachem skośnym i nie więcej niż 7,5 m dla budynków z dachem płaskim;
- wysokość garaży, budynków gospodarczych oraz budynków gospodarczo-garażowych nie więcej niż 6 m;
- minimalną powierzchnię nowo wydzielanych działek 1000 m².

dla terenów RM:

- rodzaj zabudowy: zabudowa zagrodowa w gospodarstwach rolnych, hodowlanych i ogrodniczych z dopuszczeniem agroturystyki;
- lokalizację budynków związanych z zabudową zagrodową oraz budowli rolniczych i związanych z nimi urządzeń budowlanych;
- intensywność zabudowy od 0,0 do 0,5, liczoną jako stosunek powierzchni całkowitej zabudowy do powierzchni działki;
- maksymalną powierzchnię zabudowy – 40% powierzchni działki;
- minimalną powierzchnię terenu biologicznie czynnego – 10% powierzchni działki;
- dachy skośne dwuspadowe lub wielospadowe o kącie nachylenia głównych połaci dachowych od 25° do 45° lub płaskie o kącie nachylenia połaci do 15°;
- wysokość budynków nie więcej niż 10 m;
- wysokość całkowitą budowli rolniczych nie więcej niż 12 m.

dla terenu MN/U:

- rodzaj zabudowy: zabudowa mieszkaniowa jednorodzinna wolno stojąca z dopuszczeniem zabudowy usługowej;
- lokalizację budynków mieszkalnych jednorodzinnych wolno stojących, budynków mieszkalno-usługowych, budynków usługowych, garaży, budynków gospodarczych oraz budynków gospodarczo-garażowych;
- intensywność zabudowy od 0,0 do 0,6, liczoną jako stosunek powierzchni całkowitej zabudowy do powierzchni działki;
- maksymalną powierzchnię zabudowy - 35% powierzchni działki;
- minimalną powierzchnię terenu biologicznie czynną – 20% powierzchni działki;
- dachy skośne dwuspadowe lub wielospadowe o kącie nachylenia głównych połaci dachowych od 20° do 45°;
- wysokość budynków mieszkalnych, mieszkalno-usługowych oraz usługowych nie więcej niż 9 m;
- wysokość garaży, budynków gospodarczych oraz budynków gospodarczo-garażowych nie więcej niż 6 m.

dla terenu U:

- rodzaj zabudowy: zabudowa usługowa;
- lokalizację budynków usługowych;

- intensywność zabudowy od 0,0 do 0,35, liczoną jako stosunek powierzchni całkowitej zabudowy do powierzchni działki;
- maksymalną powierzchnię zabudowy - 20% powierzchni działki;
- minimalną powierzchnię terenu biologicznie czynnego – 10% powierzchni działki;
- dachy skośne dwuspadowe lub wielospadowe o kącie nachylenia głównych połaci dachowych od 25° do 45° lub płaskie o kącie nachylenia połaci do 15°;
- wysokość budynków nie więcej niż 10 m dla budynków z dachem skośnym i nie więcej niż 7,5 m dla budynków z dachem płaskim.

dla terenu 1US:

- lokalizację budynków i budowli związanych z usługami sportu i rekreacji w tym obiektów sportu – boisk oraz placów zabaw;
- dopuszczenie lokalizacji altan;
- intensywność zabudowy od 0,0 do 0,1, liczoną jako stosunek powierzchni całkowitej zabudowy do powierzchni działki;
- maksymalną powierzchnię zabudowy - 10% powierzchni działki;
- minimalną powierzchnię terenu biologicznie czynnego – 25% powierzchni działki;
- dachy skośne dwuspadowe lub wielospadowe o kącie nachylenia głównych połaci dachowych od 25° do 45°;
- wysokość budynków nie więcej niż 7,5 m.

dla terenu 2US:

- lokalizację budynków i budowli związanych z usługami sportu i rekreacji w tym obiektów sportu oraz placów zabaw;
- dopuszczenie lokalizacji budynku usługowego - świetlicy wiejskiej;
- dopuszczenie lokalizacji altan;
- intensywność zabudowy od 0,0 do 0,2, liczoną jako stosunek powierzchni całkowitej zabudowy do powierzchni działki budowlanej;
- maksymalną powierzchnię zabudowy – 15% powierzchni działki;
- minimalną powierzchnię terenu biologicznie czynnego – 25% powierzchni działki;
- dachy skośne dwuspadowe lub wielospadowe o kącie nachylenia głównych połaci dachowych od 25° do 45° lub płaskie o kącie nachylenia połaci do 15°;
- wysokość budynków nie więcej niż 10,0 m dla budynków z dachem skośnym i nie więcej niż 7,5 m dla budynków z dachem płaskim.

dla terenu WR:

- lokalizację urządzeń wodnych;
- dopuszczenie lokalizacji przepustów;
- dopuszczenie budowy, przebudowy, rozbudowy i remontów sieci i urządzeń infrastruktury technicznej;
- dopuszczenie uzupełnienia zieleni w dostosowaniu do warunków siedliska przyrodniczego.

W zakresie zasad ochrony i kształtowania ładu przestrzennego ustalono:

- zakaz budowy ogrodzeń pełnych oraz składających się z przęseł wykonanych z prefabrykatów betonowych od strony dróg;
- nakaz lokalizacji budynków w obszarze ograniczonym przez ustalone nieprzekraczalne linie zabudowy;
- dopuszczenie remontu, nadbudowy, rozbudowy oraz przebudowy istniejących budynków, bez prawa ich rozbudowy poza nieprzekraczalną linię zabudowy;
- dopuszczenie lokalizacji na terenach US i KD-L, tablic informacyjnych o wysokości do 2,5 m i łącznej powierzchni na jednej działce do 5 m².

W zakresie zasad ochrony środowiska, przyrody i krajobrazu kulturowego oraz kształtowania krajobrazu:

- zakaz lokalizacji przedsięwzięć mogących znacząco oddziaływać na środowisko, w rozumieniu przepisów odrębnych, z wyłączeniem inwestycji celu publicznego oraz przedsięwzięć związanych z chowem lub hodowlą zwierząt;
- nakaz zachowania na terenach MN dopuszczalnych poziomów hałasu w środowisku jak dla terenów zabudowy mieszkaniowej jednorodzinnej, zgodnie z przepisami odrębnymi;
- nakaz zachowania na terenach RM dopuszczalnych poziomów hałasu w środowisku jak dla terenów zabudowy zagrodowej, zgodnie z przepisami odrębnymi;
- nakaz zachowania na terenie MN/U dopuszczalnych poziomów hałasu w środowisku jak dla terenów mieszkaniowo-usługowych, zgodnie z przepisami odrębnymi;
- nakaz zachowania na terenach US dopuszczalnych poziomów hałasu w środowisku jak dla terenów rekreacyjno – wypoczynkowych, zgodnie z przepisami odrębnymi;
- na terenie RM nakaz usuwania i przechowywania odchodów zwierzęcych, zgodnie z przepisami odrębnymi.

W zakresie infrastruktury technicznej i komunikacji ustalono m.in.:

- tereny dróg publicznych, klasy lokalnej, oznaczone symbolami 1KD-L – 4KD-L, o szerokości zgodnej z rysunkiem planu;
- tereny dróg wewnętrznych, oznaczone symbolami 1KDW – 5KDW, o szerokościach zgodnych z rysunkiem planu;
- obsługę komunikacyjną terenów z dróg publicznych KD-L oraz wewnętrznych KDW;
- podłączenie do projektowanej i istniejącej sieci wodociągowej;
- odprowadzanie ścieków bytowych i przemysłowych docelowo do sieci kanalizacji sanitarnej;
- do czasu realizacji sieci, dopuszczenie stosowania indywidualnych szczelnych zbiorników bezodpływowych, z których ścieki będą systematycznie wywożone przez koncesjonowanego przewoźnika do oczyszczalni ścieków;
- dopuszczenie lokalizacji indywidualnych przydomowych oczyszczalni ścieków;
- zagospodarowanie wód opadowych i roztopowych z działek budowlanych do sieci kanalizacji deszczowej, a w przypadku braku możliwości przyłączenia do sieci, na własny teren nieutwardzony, do dołów chłonnych lub do zbiorników retencyjnych, zgodnie z przepisami odrębnymi, a z powierzchni dróg poprzez zastosowanie urządzeń odwadniających oraz odprowadzających wodę, zgodnie z przepisami odrębnymi;
- nakaz stosowania przy pozyskiwaniu ciepła dla celów grzewczych i technologicznych paliw charakteryzujących się najniższymi wskaźnikami emisyjnymi;
- dopuszczenie lokalizacji mikroinstalacji odnawialnych źródeł energii;
- zasilanie w energię elektryczną z istniejącej i projektowanej sieci elektroenergetycznej;
- postępowanie z odpadami zgodnie z przepisami odrębnymi.

3.3. Powiązania z innymi dokumentami

Zgodnie z ustawą o planowaniu i zagospodarowaniu przestrzennym ustalenia planu w zakresie tekstowym i graficznym muszą być powiązane z ustaleniami Studium uwarunkowań i kierunków zagospodarowania przestrzennego gminy, który to dokument określa politykę przestrzenną gminy w tym zasady zagospodarowania przestrzennego jego poszczególnych części.

Rada Miejska Rydzyny może uchwalić plan po wcześniejszym stwierdzeniu stwierdzając, iż nie narusza on ustaleń Studium uwarunkowań i kierunków zagospodarowania przestrzennego miasta i gminy Rydzyna, uchwalonego uchwałą Rady Miejskiej Rydzyny nr XXXII/257/2013 z dnia 27 czerwca

2013 r. które przewiduje przeznaczenie tego terenu głównie pod wielofunkcyjną zabudowę w zwartych jednostkach osadniczych.

3.4. Potencjalne zmiany stanu środowiska w przypadku braku realizacji ustaleń projektu planu

Brak przeprowadzenia procedury opracowania planu uniemożliwi właściwe ukształtowanie funkcjonalno-przestrzenne terenów objętych opracowaniem planu. Sytuacja taka może utrudnić kształtowanie ładu przestrzennego oraz skuteczną ochronę środowiska przyrodniczego. Lokalizacja inwestycji w oparciu o indywidualne decyzje administracyjne może rodzić negatywne skutki w skali lokalnej dla danego terenu. Prowadzenie procesów inwestycyjnych jest korzystniejsze dla przestrzeni i środowiska w przypadku, gdy dla danego terenu obowiązuje miejscowy plan zagospodarowania przestrzennego, który określa szereg istotnych zagadnień dotyczących kształtowania ładu przestrzennego oraz zasad ochrony i kształtowania środowiska przyrodniczego. Z góry określone ramy dotyczące intensywności, parametrów i form zabudowy przeciwdziałają będą zbyt intensywnemu zagospodarowaniu. Bez obowiązującego planu istnieje zagrożenie wprowadzania na w chaotyczny sposób nowych funkcji generujących dla obszaru planu oraz jego otoczenia zbyt dużo emisji (zanieczyszczeń powietrza, wód, hałasu), przy jednoczesnym braku rozwiązań pozwalających na ograniczanie negatywnego oddziaływania antropopresji na środowisko, tj. stosowanie niskoemisyjnych nośników energii czy uregulowanie gospodarki wodno-ściekowej. Rozwój zabudowy w oparciu o decyzje administracyjne bez odpowiednich rozwiązań w zakresie gospodarki wodno-ściekowej, ochrony przed zanieczyszczeniami powietrza, przed hałasem, spowodować może stopniowe pogorszenie stanu środowiska lub też zwiększenie ryzyka wystąpienia takiego pogorszenia. Zbyt intensywne zainwestowanie terenów może wiązać się z uszczelnieniem dużych powierzchni terenów, co wpłynie na znaczne zmniejszenie zdolności infiltracyjnych gruntów i pogorszenie warunków retencyjnych terenów. Brak docelowych rozwiązań w zakresie gospodarki ściekowej spowodować może zagrożenie zanieczyszczenia wód, na skutek nieszczelności zbiorników bezodpływowych, co może również wpłynąć na pogorszenie jakości gleb. Realizacja nowej zabudowy przy braku kompleksowych rozwiązań określonych w planie miejscowym spowodować również może dalsze pogorszenie walorów krajobrazowych przedmiotowego terenu.

4. Istniejące problemy ochrony środowiska istotne z punktu widzenia projektu planu

Obszar objęty planem położony jest poza granicami Krzywińsko–Osieckiego Obszaru Chronionego Krajobrazu wraz z zadrzewieniami gen. Dezyderego Chłapowskiego i kompleksem leśnym Osieczna-Góra. Na terenie wsi zlokalizowane są gospodarstwa rolne w tym związane z chowem lub hodowlą zwierząt. Rodzi to możliwość wystąpienia substancji zapachowych (odorów), które mają charakter bardzo często naturalny i nie są jednoznacznie określane jako substancje toksyczne lub groźne dla człowieka. Natężenie takich zapachów może powodować jednak dyskomfort osób zamieszkujących dany obszar. Należy podkreślić, iż teren objęty planem położony jest w granicach obszaru szczególnie narażonego na zanieczyszczenie związkami azotu ze źródeł rolniczych, z którego odpływ azotu ze źródeł rolniczych do wód należy ograniczyć, który został ustanowiony rozporządzeniem Nr 1/2017 Dyrektora Regionalnego Zarządu Gospodarki Wodnej we Wrocławiu z dnia 1 lutego 2017 r. w sprawie określenia w regionie wodnym Środkowej Odry wód powierzchniowych i podziemnych wrażliwych na zanieczyszczenie związkami azotu ze źródeł rolniczych oraz obszaru szczególnie narażonego, z którego odpływ azotu ze źródeł rolniczych do tych wód należy ograniczyć (Dz. Urz. Woj. Wielkopolskiego z 2017 r. poz. 1153). Dodatkowo jako problem związany z ochroną środowiska można wskazać brak sieci kanalizacji sanitarnej.

5. Cele ochrony środowiska ustanowione na szczeblu międzynarodowym, wspólnotowym i krajowym oraz sposoby ich uwzględniania w projekcie planu

Projekt planu został opracowany zgodnie z przepisami dotyczącymi ochrony środowiska na szczeblu międzynarodowym, wspólnotowym i krajowym. Ochrona środowiska w kraju realizowana jest poprzez poszczególne akty prawne - ustawy i rozporządzenia. Głównym aktem prawnym jest ustawa z dnia 3 października 2008 r. o udostępnianiu informacji o środowisku i jego ochronie, udziale społeczeństwa w ochronie środowiska oraz o ocenach oddziaływania na środowisko (t.j. Dz. U. z 2017 r. poz. 1405 z późn. zm.). Istotnym dokumentem określającym cele ochrony środowiska na szczeblu międzynarodowym jest Konwencja o Różnorodności Biologicznej sporządzona w Rio de Janeiro z dnia 5 czerwca 1992 roku, wprowadzająca odpowiednie procedury wymagające wykonania oceny oddziaływania na środowisko projektów, które mogą mieć znaczenie dla różnorodności biologicznej. Samo prowadzenie strategicznej oceny oddziaływania na środowisko i sporządzenie niniejszej prognozy jest realizacją celów ustanowionych na szczeblach międzynarodowym, wspólnotowym i krajowym. Projekt planu realizuje również cel szczebla krajowego ustanowiony w Konstytucji RP. Opracowując projekt planu kierowano się bowiem zasadą zrównoważonego rozwoju. Zgodnie z art. 5 Konstytucji RP „Rzeczpospolita Polska (...) zapewnia ochronę środowiska, kierując się zasadą zrównoważonego rozwoju”. Założenia zrównoważonego rozwoju zostały uwzględnione w projekcie planu m.in. poprzez utrzymanie i wprowadzenie nowych obszarów biologicznie czynnych bez blokady rozwoju inwestycji na przeznaczonych terenach. Dogęszczenie zabudowy na obszarze już przekształconym może lokalnie prowadzić do zubożenia środowiska przyrodniczego, jednak globalnie zminimalizuje rozwój inwestycji na tereny, dla których podstawową funkcją powinna być funkcja przyrodnicza – tereny ZL oraz ZO oraz tereny poza obszarem planu. Poprawa jakości życia z zachowaniem zasady zrównoważonego rozwoju będzie realizowana poprzez prowadzenie polityki przestrzennej z zachowaniem zasobów i walorów środowiska w stanie zapewniającym trwałe możliwości korzystania z nich przez obecne i przyszłe pokolenia co gwarantuje ustalona w projekcie planu lokalizacja zabudowy w bezpośrednim sąsiedztwie głównych szlaków komunikacyjnych z dostępem do infrastruktury technicznej. Do najważniejszych dokumentów zawierających ustalenia w zakresie ochrony środowiska na szczeblu wspólnotowym, mającym znaczenie dla przedmiotowego projektu planu. są dokumenty, takie jak: Konwencja o ochronie gatunkowej dzikiej flory i fauny europejskiej oraz ich siedlisk, Konwencji o różnorodności biologicznej, Konwencja o ochronie migrujących gatunków dzikich zwierząt, Europejska Konwencja Krajobrazowa, dyrektywa Parlamentu Europejskiego i Rady w sprawie ochrony dzikiego ptactwa ze zmianami; dyrektywa Rady w sprawie ochrony siedlisk przyrodniczych oraz dzikiej fauny i flory. Dyrektywy są podstawą prawną utworzenia Europejskiej Sieci Ekologicznej NATURA 2000, której głównym celem jest zachowanie zagrożonych wyginięciem siedlisk przyrodniczych oraz gatunków roślin i zwierząt w skali Europy. Obszar objęty planem nie jest położony w granicach żadnego z obszarów NATURA 2000, a najbliższy obszar SOO PLH020084 Dolina Dolnej Baryczy zlokalizowany jest w odległości ponad 9 km od jego granic. W podobnej odległości, tj. ok. 10 km od granic obszaru objętego planem, zlokalizowany jest również SOO PLH300014 Zachodnie Pojezierze Krzywińskie. Ustalenia projektu planu nie wpływają na ochronę ww. obszarów. Nie wpływają również na ochronę gatunkową roślin i zwierząt. Na uwagę zasługują także: dyrektywa Parlamentu Europejskiego i Rady w sprawie oceny wpływu niektórych planów i programów na środowisko oraz dyrektywa Rady w sprawie oceny skutków wywieranych przez niektóre przedsięwzięcia publiczne i prywatne na środowisko naturalne. Celem dokumentów jest zapewnienie wysokiego poziomu ochrony środowiska i przyczynienie się do uwzględniania aspektów środowiskowych w przygotowaniu i przyjmowaniu planów i programów i oceny wpływu wywieranego przez niektóre przedsięwzięcia publiczne i prywatne na środowisko. Sporządzenie prognozy oddziaływania na środowisko dotyczącej projekt planu zapewnienia, że zgodnie z dyrektywą dokonywana jest ocena wpływu na środowisko w przypadku uchwalenia planu

mogącego potencjalnie powodować wpływ na środowisko. Ważnym dokumentem krajowym, który należy wymienić, przyjmującym za podstawę działań planistycznych ład przestrzenny i zrównoważony rozwój jest ustawa o planowaniu i zagospodarowaniu przestrzennym. Ustawa precyzuje istotne czynniki wpływające na proces zrównoważonego rozwoju, którymi są m.in.: stan ładu przestrzennego i wymogów jego ochrony, stan środowiska, w tym stan rolniczej i leśnej przestrzeni produkcyjnej, wielkość i jakość zasobów wodnych oraz wymogi ochrony środowiska, przyrody i krajobrazu kulturowego, warunki i jakość życia mieszkańców, zagrożenia bezpieczeństwa ludności i jej mienia, występowanie obiektów i terenów chronionych na podstawie przepisów odrębnych, występowanie obszarów naturalnych zagrożeń geologicznych, występowanie udokumentowanych złóż kopalin oraz zasobów wód podziemnych, stan systemów komunikacji i infrastruktury technicznej, w tym stopień uporządkowania gospodarki wodno-ściekowej, energetycznej oraz gospodarki odpadami.

Podsumowując cele wymienione w niniejszym rozdziale uwzględnia się poprzez wprowadzenie w projekcie uchwały:

- zasad ochrony środowiska, przyrody i krajobrazu kulturowego - poprzez ograniczenie lokalizacji przedsięwzięć mogących znacząco oddziaływać na środowisko, w rozumieniu przepisów odrębnych, z wyłączeniem inwestycji celu publicznego oraz przedsięwzięć związanych z chowem lub hodowlą zwierząt;

- zasad modernizacji, rozbudowy i budowy systemów komunikacji i infrastruktury technicznej z uwzględnieniem rozwiązań racjonalnych pod kątem wykorzystania zasobów środowiska - poprzez docelowe odprowadzanie ścieków do sieci kanalizacji sanitarnej, odprowadzanie wód opadowych i roztopowych do sieci kanalizacji deszczowej, a w przypadku braku możliwości przyłączenia do sieci, na własny teren nieutwardzony, do dołów chłonnych lub do zbiorników retencyjnych, nakaz stosowania przy pozyskiwaniu ciepła dla celów grzewczych i technologicznych paliw charakteryzujących się najniższymi wskaźnikami emisyjnymi z dopuszczeniem wprowadzania odnawialnych źródeł energii (mikroinstalacji) oraz postępowanie z odpadami zgodnie z przepisami odrębnymi.

Projekt planu uwzględnia również progi tzw. chłonności środowiskowej przy pojemności przestrzennej zależnie od typu środowiska oraz uwzględnia wyniki monitoringu środowiska.

Dokumentem o charakterze strategicznym, przenoszącym założenia i cele zawarte w tzw. Ramowej Dyrektywie Wodnej¹, jest „Plan gospodarowania wodami na obszarze dorzecza Odry”². Plan ten jest narzędziem planistycznym, stanowiącym pewnego rodzaju fundament przy podejmowaniu decyzji wpływających na stan zasobów wodnych oraz zasady gospodarowania wodami w przyszłości. W planie tym ustalono cele środowiskowe dla wód powierzchniowych oraz odstępstwa od osiągnięcia celów środowiskowych. Przy ustalaniu celów środowiskowych JCWP brano pod uwagę aktualny stan JCWP w związku z wymaganym zgodnie z Ramową Dyrektywą Wodną warunkiem nie pogarszania ich stanu. Dla JCWP, będących obecnie w bardzo dobrym stanie/potencjale ekologicznym celem środowiskowym będzie utrzymanie tego stanu/potencjału. Ze względu na istotne różnice między naturalnymi oraz silnie zmienionymi i sztucznymi częściami wód, zróżnicowano cele środowiskowe wymagane do osiągnięcia dla poszczególnych rodzajów wód. W przypadku naturalnych części wód celem będzie osiągnięcie co najmniej dobrego stanu ekologicznego, a w przypadku wód silnie zmienionych i sztucznych – co najmniej dobrego potencjału ekologicznego. W obydwu przypadkach, w celu osiągnięcia dobrego stanu lub potencjału wymagane jest jednocześnie utrzymanie co najmniej dobrego stanu chemicznego. W kontekście analizowanego projektu planu istotne jest uwzględnienie celów środowiskowych wyznaczonych dla JCWP Rów Polski (kod PLRW600017148549). W „Planie gospodarowania wodami na obszarze dorzecza Odry”

¹ Dyrektywa 2000/60/WE Parlamenty Europejskiego i Rady z dnia 23 października 2000 r. ustanawiająca ramy wspólnotowego działania w dziedzinie polityki wodnej(Dz. Urz. WE L 327 z 22 grudnia 2000 r.)

² Plan Gospodarowania Wodami na obszarze dorzecza Odry (M.P. 2011 r. Nr 40 poz. 451)

wspomniana JCWP została wskazana jako silnie zmieniona część wód (o złym stanie), zagrożona nieosiągnięciem celów środowiskowych. Analizując wpływ realizacji ustaleń projektu planu na osiągnięcie celów środowiskowych dla wspomnianej JCWP nie przewiduje się wystąpienia negatywnego oddziaływania w tym zakresie. W projekcie planu wprowadzono zapisy, których docelowa realizacja sprzyjać będzie osiągnięciu wskazanych celów środowiskowych. Są to ustalenia dotyczące: sposobu zagospodarowania wód opadowych i roztopowych dla poszczególnych terenów, powiązania sieci infrastruktury technicznej z układem zewnętrznym oraz zapewnienie dostępu do sieci, zaopatrzenia w wodę z sieci wodociągowej w tym z projektowanej sieci oraz docelowego i odprowadzania ścieków do sieci kanalizacji sanitarnej.

6. Przewidywane oddziaływanie ustaleń projektu planu na środowisko w tym:

6.1. Oddziaływanie na powierzchnię ziemi i krajobraz

Obszar objęty planem charakteryzuje się niewielkim zróżnicowaniem morfologicznym, stąd nie należy spodziewać się istotnych zmian ukształtowania powierzchni. W obrębie terenów już zainwestowanych skutki realizacji planu będą najmniejsze. Realizacja projektowanych obiektów kubaturowych będzie powodować przekształcenia powierzchni ziemi, naruszenie profilu glebowego, wykonywanie wykopów, przemieszczanie mas ziemnych o charakterze oddziaływania bezpośrednim, pośrednim i stałym stosownie do powierzchni obiektów kubaturowych czy miejsc postojowych. Istotnym zjawiskiem będzie także uszczelnienie powierzchni ziemi w obrębie części terenów w sąsiedztwie powstających obiektów. Trwałe uszczelnienie nastąpi także w przypadku budowy dojazdów i dojazdów, miejsc postojowych i parkingów. Lokalizacja sieci infrastruktury technicznej na terenach komunikacji zmniejszy zasięg przekształcenia powierzchni ziemi w ich otoczeniu. W czasie budowy obiektów w sposób pierwotny i krótkoterminowy mogą wystąpić oddziaływania także na tereny przyległe, szczególnie w okresie wzmożonych prac ziemnych (fundamentowanie, uzbrojenie teren), korzystania ze specjalistycznego sprzętu budowlanego czy wzmożonego ruchu samochodów dostawczych z materiałami budowlanymi, ale w dużej mierze odwracalne i nie zawsze uciążliwe. Z punktu widzenia ochrony warunków podłoża, przy prowadzeniu prac ziemnych, konieczne jest zachowanie terminów tych prac, wykluczając fundamentowanie w okresie długotrwałych deszczy i roztopów wiosennych. W przypadku gdy na działce występują niekorzystne warunki gruntowo – wodne, w szczególności na terenach w Tworzankach, gdzie występują gleby organiczne, wymagana może być wymiana gruntu lub postawienie budynków na studniach albo palach. Przy obecnie stosowanej technice oddziaływania realizacji infrastruktury technicznej na środowisko będą bezpośrednie i krótkotrwałe. Po zakończeniu budowy teren wokół poszczególnych obiektów zostanie uporządkowany i urządzony zgodnie z ustaleniami planu. W przedmiotowym planie planuje się zabudowę wielofunkcyjną o wysokości maksymalnie 10 m. Intensywność zabudowy nie może być większa niż 0,6 na terenach MN/U i 40% powierzchni działki na terenach RM. Powierzchnię terenu biologicznie czynnego musi zajmować minimum 30% powierzchni działki na terenach MN, 25% na terenach US, 20% na terenach MN/U, 10% na terenach RM i U.

Nie należy spodziewać się skażenia gleb i ziemi. W czasie prac budowlanych mogą nastąpić jednak pewne zagrożenie dla gleb poprzez np. nieodpowiednie zabezpieczenie materiałów budowlanych, awarię itp. Projekt planu przewiduje odprowadzanie ścieków bytowych i przemysłowych docelowo do sieci kanalizacji sanitarnej, a do czasu realizacji sieci, dopuszczenie stosowania indywidualnych szczelnych zbiorników bezodpływowych, z których ścieki będą systematycznie wywożone przez koncesjonowanego przewoźnika do oczyszczalni ścieków. Dopuszczalna jest lokalizacja indywidualnych przydomowych oczyszczalni ścieków. Odprowadzenie wód opadowych

i roztopowych z terenów inwestycyjnych przewidziane jest do sieci kanalizacji deszczowej, a w przypadku braku możliwości przyłączenia do sieci, na własny teren nieutwardzony, do dołów chłonnych lub do zbiorników retencyjnych, a z powierzchni dróg poprzez zastosowanie urządzeń odwadniających oraz odprowadzających wodę, zgodnie z przepisami odrębnymi. Plan wprowadza nakaz usuwania i przechowywania odchodów zwierzęcych, na terenie RM, zgodnie z przepisami odrębnymi. Zgodnie z rozporządzeniem Ministra Rolnictwa i Gospodarki Żywnościowej z dnia 7 października 1997 r. w sprawie warunków technicznych, jakim powinny odpowiadać budowle rolnicze i ich usytuowanie (Dz. U. z 2014 r. poz. 81) do usuwania i przechowywania odchodów zwierzęcych powinny być zastosowane urządzenia i budowle rolnicze odpowiednie do systemów utrzymywania zwierząt. Ww. rozporządzenie określa również warunki techniczne lokalizacji budowli rolniczych w tym zamknięte zbiorniki na płynne odchody zwierzęce i płyty do składowania obornika. Przewiduje się, że realizacja inwestycji, przy jednoczesnym uwzględnieniu zapisów projektu planu w zakresie parametrów i wskaźników kształtowania zabudowy i zagospodarowania terenów oraz przestrzeganiu ustaleń w zakresie zasad ochrony i kształtowania ładu przestrzennego, nie spowoduje jakichkolwiek, negatywnych oddziaływań na kształtowanie walorów krajobrazowych wsi. Szczególna wartość krajobrazowa tego terenu zostanie zachowana dzięki zapisom planu ustalającym lokalizację zabudowy z zachowaniem powierzchni biologicznie czynnej. Wartości krajobrazu rolniczego powinny zawsze podlegać szczególnej ochronie. Jednak jak zauważono we wcześniejszych rozważaniach gospodarowanie przestrzenią powinno uwzględniać w uporządkowanych relacjach wszelkie uwarunkowania, w tym również wymagania funkcjonalne oraz społeczno-gospodarcze. Ze względu na położenie terenu w zwartej zabudowie wsi, lokalizacja nowej zabudowy nie wpłynie negatywnie na krajobraz. Jak zauważono we wcześniejszej części niniejszej prognozy odpowiednio przygotowane tereny, dobrze skomunikowane, wyposażone w infrastrukturę techniczną, są czynnikiem kluczowym w procesie podejmowania decyzji o lokalizacji inwestycji na danym terenie. Planowana zabudowa nie wpłynie też negatywnie na krajobraz terenów przyległych do terenu objętego opracowaniem planu tj. głównie terenów rolniczych.

Z punktu widzenia konieczności minimalizowania trwałych zmian w środowisku przyrodniczym istotne są ustalenia ograniczające wskaźnik intensywności zabudowy oraz nakazujące zachowania odpowiednio powierzchni biologicznie czynnych oraz zachowanie dużych powierzchni terenu w stanie naturalnym, czemu sprzyjają zapisy projektu planu.

Projekt planu przewiduje zmianę przeznaczenia gruntów rolnych klasy III na cele nierolnicze. Działki dla których konieczne jest uzyskanie zgody na zmianę przeznaczenia na cele nierolnicze i nieleśne, zlokalizowane są w zwartej zabudowie wsi Lasotki. Część działek jest już zabudowana. Na działce o nr ewid. 38/1, obręb Lasotki, występuje świetlica wiejska. Na przedmiotowej działce, będącej własnością komunalną, planuje się lokalizację dodatkowych budynków i budowli związanych z usługami sportu i rekreacji w tym obiektów sportu oraz placów zabaw. Na działkach o nr ewid.: 42, 18/1 i 22, obręb Lasotki, występuje zabudowa, która nie posiada typowego charakteru zabudowy zagrodowej. Właściciele przedmiotowych działek nie posiadają gospodarstw rolnych. Dla części działki o nr ewid. 13/1, obręb Lasotki, gdzie grunty orne klasy IIIb stanowią tylko niewielki fragment terenu, przed zmianą ustawy o ochronie gruntów rolnych i leśnych, została wydana decyzja o warunkach zabudowy dla zabudowy mieszkaniowej jednorodzinnej. Decyzją nr GZ.tr.602.342.2017 z dnia 28 marca 2018 r. uzyskano zgodę Ministra Rolnictwa i Rozwoju Wsi na zmianę przeznaczenia na cele nierolnicze 0,6425 ha gruntów rolnych, stanowiących użytki rolne klasy III, położonych na terenie gminy Rydzyna, w obrębie ewidencyjnym Lasotki, w granicach działek ewidencyjnych nr: 18/1, 38/1, 42, 13/1, 22.

6.2. Oddziaływanie na powietrze, ludzi, klimat i klimat akustyczny

Negatywne oddziaływanie na jakość powietrza zostanie zniwelowane poprzez wprowadzenie tylko inwestycji, które nie będą emitowały zanieczyszczeń ponad poziom określony w przepisach odrębnych. Plan nakazuje również stosowania przy pozyskiwaniu ciepła dla celów grzewczych i technologicznych paliw charakteryzujących się najniższymi wskaźnikami emisyjnymi z dopuszczeniem wprowadzania mikroinstalacji odnawialnych źródeł energii. Niewielki wpływ na stan czystości powietrza na przedmiotowym terenie mogą wywierać emisje samochodów osobowych.

Nie prognozuje się znaczącego oddziaływania na ludzi. Projekt planu nie ustala konkretnej lokalizacji sztucznych źródeł promieniowania elektromagnetycznego w granicach omawianego obszaru. W związku z powyższym na obszarze tym obowiązywać będą zasady określone w obowiązujących aktualnie przepisach odrębnych. Zgodnie z ustawą z dnia 7 maja 2010 r. o wspieraniu usług i sieci telekomunikacyjnych (Dz. U. Nr 106, poz. 675 z późn. zm.) plan miejscowy nie może ustanawiać zakazów, a przyjmowane w nim rozwiązania nie mogą uniemożliwiać lokalizowania inwestycji celu publicznego z zakresu łączności publicznej, w tym infrastruktury telekomunikacyjnej. Stosownie do obowiązujących przepisów w projekcie planu nie wprowadzono ograniczeń w tym zakresie. Ewentualna eksploatacja instalacji telekomunikacyjnej nie spowoduje przekroczenia dopuszczalnych poziomów pól elektromagnetycznych, zdefiniowanych w rozporządzeniu Ministra Środowiska z dnia 30 października 2003 r. w sprawie dopuszczalnych poziomów pól elektromagnetycznych w środowisku oraz sposobów sprawdzania dotrzymania tych poziomów (Dz. U. Nr 192, poz. 1883). Przeznaczenie terenu na cele zabudowy usługowej nie jest sprzeczne z lokalizacją inwestycji celu publicznego z zakresu łączności publicznej, a przeznaczenie terenu na cele zabudowy jednorodzinnej nie jest sprzeczne z lokalizacją infrastruktury telekomunikacyjnej o nieznacznym oddziaływaniu³.

Na obszarze opracowania planu występuje linia energetyczne średniego napięcia 15 kV (Ryc. 13.). Linia ta przebiega przez teren zabudowy mieszkaniowej jednorodzinnej. Projekt planu ustala, iż do czasu ich skablowania obowiązuje nakaz zachowania pasa technologicznego, wolnego od nasadzeń zieleni wysokiej, o szerokości 6 m od osi linii w obie strony. W związku z powyższym nie należy spodziewać się zwiększonego negatywnego oddziaływania spowodowanego przez pola elektromagnetyczne.

³ Za infrastrukturę telekomunikacyjną o nieznacznym oddziaływaniu, zgodnie z ustawą z dnia 7 maja 2010 r. o wspieraniu usług i sieci telekomunikacyjnych, rozumie się kanalizację kablową, linię kablową podziemną, instalację radiokomunikacyjną wraz z konstrukcją wsporczą do wysokości 5 m, szafy i słupki telekomunikacyjne oraz inne podobne urządzenia i obiekty, a także związany z nimi osprzęt i urządzenia zasilające, jeżeli nie są zaliczone do przedsięwzięć mogących znacząco oddziaływać na środowisko lub nie stanowią przedsięwzięć mogących znacząco oddziaływać na obszary Natura 2000.

Ryc. 13. Linia energetyczna SN 15 kV w miejscowości Tworzanki



W sąsiedztwie obszarów objętych opracowaniem planu przebiegają sieci gazowe wysokiego ciśnienia DN 150 i DN50. Tereny objęte opracowaniem planu nie leżą jednak w strefach kontrolowanych dla tych gazociągów. Na obszarze opracowania planu występują tereny, dla których określa się zróżnicowane dopuszczalne poziomy hałasu. Dopuszczalne poziomy hałasu w środowisku powodowanego przez poszczególne grupy źródeł hałasu określa Rozporządzenie Ministra Środowiska z dnia 14 czerwca 2007 r. w sprawie dopuszczalnych poziomów hałasu w środowisku (Dz. U. z 2014 r. poz. 112). W projekcie planu ustalono:

- nakaz zachowania na terenach MN dopuszczalnych poziomów hałasu w środowisku jak dla terenów zabudowy mieszkaniowej jednorodzinnej, zgodnie z przepisami odrębnymi;
- nakaz zachowania na terenie MN/U dopuszczalnych poziomów hałasu w środowisku jak dla terenów mieszkaniowo-usługowych, zgodnie z przepisami odrębnymi;
- nakaz zachowania na terenach RM dopuszczalnych poziomów hałasu w środowisku jak dla terenów zabudowy zagrodowej, zgodnie z przepisami odrębnymi;
- nakaz zachowania na terenach US dopuszczalnych poziomów hałasu w środowisku jak dla terenów rekreacyjno – wypoczynkowych, zgodnie z przepisami odrębnymi.

Na terenie wsi zlokalizowane są gospodarstwa rolne związane z chowem lub hodowlą zwierząt. Rodzi to możliwość wystąpienia substancji zapachowych (odorów), które mają charakter bardzo często naturalny i nie są jednoznacznie określane jako substancje toksyczne lub groźne dla człowieka. Natężenie takich zapachów może powodować jednak dyskomfort osób zamieszkujących dany obszar. Możliwe jest wystąpienie konfliktów społecznych wynikających z sąsiedztwa terenów zabudowy zagrodowej i zabudowy mieszkaniowej jednorodzinnej. Należy jednak podkreślić, iż tereny zabudowy zagrodowej występują obecnie na terenie wsi, a zabudowa na przedmiotowym terenie musi być lokalizowana zgodnie z przepisami prawa. Oddziaływanie inwestycji rolniczych jak i pozostałych inwestycji nie może wyjść poza granice terenu, dla którego inwestor posiada tytuł prawny.

Ze względu na lokalny charakter inwestycji dopuszczonych do realizacji na obszarze opracowania planu nie przewiduje się oddziaływania na klimat. Prognozuje się, że realizacja ustaleń projektu planu nie będzie stanowiła przyczyny wystąpienia negatywnych oddziaływań na kształtowanie klimatu

globalnie. Czynnikiem powodującym przyczynę wystąpienia zmian lokalnych warunków klimatycznych w przedmiotowym przypadku mogą być: zwiększanie zasięgu powierzchni trwale zabudowanych, zmniejszanie udziału powierzchni biologicznie czynnej oraz zwiększanie liczby źródeł emisji zanieczyszczeń gazowych i pyłowych do powietrza. W przedmiotowym przypadku nie prognozuję się wystąpienia powyższych czynników w stopniu mogącym powodować zmiany klimatyczne. Zmiany klimatu lokalnego w przedmiotowym przypadku będą bowiem ograniczone do minimum. Zapisy projektu planu uwzględniają zalecenia zawarte w Strategicznym Planie Adaptacji dla sektorów i obszarów wrażliwych na zmiany klimatu do roku 2020 z perspektywą do roku 2030” opracowany przez Ministerstwo Środowiska. Projekt planu uniemożliwia stosowanie w instalacjach grzewczych paliw o wysokich wskaźnikach spalania.

6.3. Oddziaływanie na wody, zasoby naturalne

Na obszarze opracowania planu występują rowy oraz stawy (oczka wodne). Wody opadowe i roztopowe odprowadzone zostaną zgodnie z przepisami odrębnymi tj. do sieci kanalizacji deszczowej, a w przypadku braku możliwości przyłączenia do sieci, na własny teren nieutwardzony, do dołów chłonnych lub do zbiorników retencyjnych. Nie należy spodziewać się skażenia wód w tym wód Dopływu z Dąbca. O ile wyniknie to z przepisów odrębnych⁴ konieczne będzie podczyszczenie wód opadowych i roztopowych przed wprowadzeniem do wód lub ziemi. Do czasu pełnego skanalizowania przedmiotowego terenu funkcjonować będą zbiorniki bezodpływowe na nieczystości ciekłe, które muszą być gwarantowanej szczelności. Dopuszczalne jest również, na terenach odpowiednio do tego przystosowanych, lokalizowanie przydomowych oczyszczalni ścieków. Omawiany projekt planu wprowadza szereg zapisów, których realizacja będzie sprzyjać zachowaniu panujących tu dotychczas stosunków wodnych.

Teren objęty planem położony jest w granicach obszaru szczególnie narażonego na zanieczyszczenie związkami azotu ze źródeł rolniczych, z którego odpływ azotu ze źródeł rolniczych do wód należy ograniczyć, który został ustanowiony rozporządzeniem Nr 1/2017 Dyrektora Regionalnego Zarządu Gospodarki Wodnej we Wrocławiu z dnia 1 lutego 2017 r. w sprawie określenia w regionie wodnym Środkowej Odry wód powierzchniowych i podziemnych wrażliwych na zanieczyszczenie związkami azotu ze źródeł rolniczych oraz obszaru szczególnie narażonego, z którego odpływ azotu ze źródeł rolniczych do tych wód należy ograniczyć (Dz. Urz. Woj. Wielkopolskiego z 2017 r. poz. 1153). Na terenie objętym opracowanie planu projektuje się teren o funkcji rolniczej jednak przy przestrzeganiu rygorów wymaganych przepisami prawa uchwalenie przedmiotowego projektu planu nie przyczyni się do wzrostu zanieczyszczeń związkami azotu ze źródeł rolniczych. Nie przewiduję się znaczącego oddziaływania na jednolite części wód. Jak już wspomniani w rozdziale 5 w projekcie planu wprowadzono szereg zapisów minimalizujących oddziaływanie na jednolite części wód. Określono szczegółowo: sposobu zagospodarowania wód opadowych i roztopowych dla poszczególnych terenów, powiązania sieci infrastruktury technicznej z układem zewnętrznym oraz zapewnienie dostępu do sieci, zasady zaopatrzenia w wodę z sieci wodociągowej oraz odprowadzania ścieków.

Projekt planu dopuszcza lokalizację urządzeń wodnych. Urządzenia te to przede wszystkim rowy oraz niewielkie zbiorniki wodne, w tym zbiorniki do retencjonowania wód opadowych. O ile urządzenia te nie będą stanowiły inwestycji celu publicznego, urządzenia te nie mogą być zaliczone do przedsięwzięć mogących znacząco oddziaływać na środowisko. Należy podkreślić, iż budowa urządzeń wodnych może wymagać uzyskania pozwolenia wodno-prawnego.

⁴ rozporządzenie Ministra Środowiska z dnia 18 listopada 2014 r. w sprawie warunków, jakie należy spełnić przy wprowadzaniu ścieków do wód lub do ziemi, oraz w sprawie substancji szczególnie szkodliwych dla środowiska wodnego (Dz. U. z 2014 r. poz. 1800)

Na obszarze opracowania planu nie występują złoża kopalin oraz obszary mające status obszarów górniczych, w związku z powyższym nie przewiduje się oddziaływania na te zasoby naturalne. Oddziaływanie lub jego brak na inne zasoby naturalne zostało określone pozostałych punktach rozdziału 6.

6.4. Oddziaływanie na rośliny, zwierzęta i różnorodność biologiczną

Realizacja ustaleń projektu planu nie będzie stanowiła przyczyny pojawienia się znaczących niekorzystnych oddziaływań, mogących mieć istotny wpływ na kształtowanie zasobności i charakteru lokalnej flory i fauny oraz różnorodność biologiczną. Obszar objęty projektem planu charakteryzuje się dość wysokim stopniem różnorodności biologicznej, Podejmowanie prac budowlanych na terenie dotychczas nieużytkowanym prowadzi do zmiany charakteru występującej na tym terenie roślinności. Szata roślinna może zostać zmieniona w sposób trwały i zastąpiona roślinnością towarzyszącą zabudowie, reprezentowaną w dużej mierze przez gatunki obce rodzimej florze – gatunki ozdobne. W celu zrekompensowania negatywnego oddziaływania realizacji ustaleń planu na florę wprowadzono szereg rozwiązań mających na celu ograniczenie negatywnych skutków zmiany dotychczasowego sposobu zagospodarowania tego obszaru. Wprowadzono ustalenia, pozwalające uniknąć nadmiernego uszczelnienia powierzchni i zachowania odpowiedniego procentu powierzchni zieleni. Zapisy planu dopuszczają również zagospodarowanie zielenią nieutwardzonych powierzchni dróg. Wprowadzaną zieleń w miarę możliwości należy dostosować do warunków siedliskowych panującym na danym terenie. Oddziaływanie na zwierzęta będzie znikome i wiązać się może jedynie z ich migracją w dalsze tereny niezainwestowane. Chronione gatunki zwierząt takie jak jeź lub kret mogą zmienić miejsca bytowania, a ubytek powierzchni ich żerowisk będzie bez znaczenia w stosunku do pozostałych obszarów, znajdujących się w sąsiedztwie. Powierzchnie terenów zielonych na terenie opracowania planu jak również w sąsiedztwie stanowiąc będą wystarczające tereny lęgowe dla miejscowej populacji ptaków. Nie przewiduje się również negatywnego wpływu realizacji ustaleń planu miejscowego na populację innych, w tym chronionych, ssaków, gadów oraz płazów potencjalnie bytujących w sąsiedztwie obszaru opracowania (podczas inwentaryzacji nie zaobserwowano innych chronionych gatunków zwierząt).

6.5. Oddziaływanie na dobra materialne i zabytki

Na obszarze opracowania planu występują obiekty wpisane do gminnej i wojewódzkiej ewidencji zabytków: zespół folwarczny w Lasotkach – chlewnia (Ryc. 14.) i spichlerz (Ryc. 15.) oraz stodoła (ryc. 16.) budynek gospodarczy (Ryc. 17.) i budynek mieszkalny (Ryc. 18.) w Tworzankach.

Ryc. 14. Zespół folwarczny w Lasotkach – obora



Ryc. 15. Zespół folwarczny w Lasotkach – spichlerz ob. budynek mieszkalny



Ryc. 16. Stodoła w zagrodzie nr 16 w Tworzankach



Ryc. 17. Budynek gospodarczy w zagrodzie nr 16 w Tworzankach



W projekcie planu dla ww. obiektów wprowadzono:

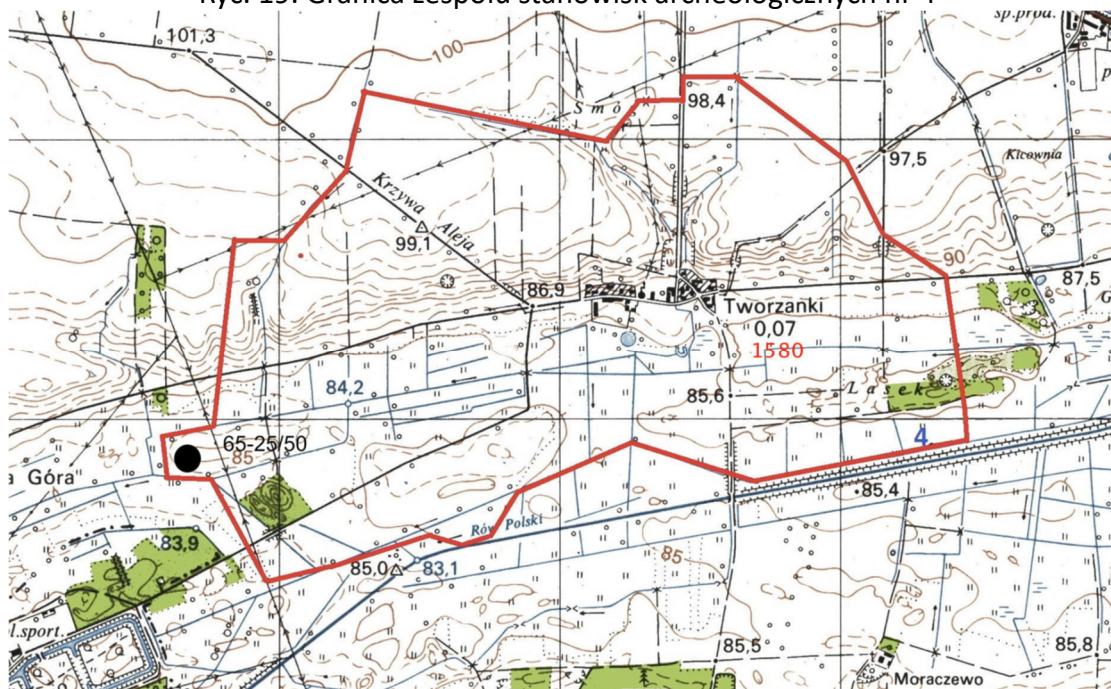
- nakaz zachowania charakterystycznej bryły budynków, rozwiązań architektonicznych, tradycyjnego materiału oraz historycznego wystroju elewacji,
- dopuszczenie rozbiórki obiektów wyłącznie w uzasadnionych przypadkach, po stwierdzeniu złego stanu technicznego lub wykazania utraty wartości zabytkowych,
- nakaz uzgodnienia wszelkich prac dotyczących obiektów z konserwatorem zabytków.

Ryc. 18. Budynek mieszkalny w zagrodzie nr 15 w Tworzankach



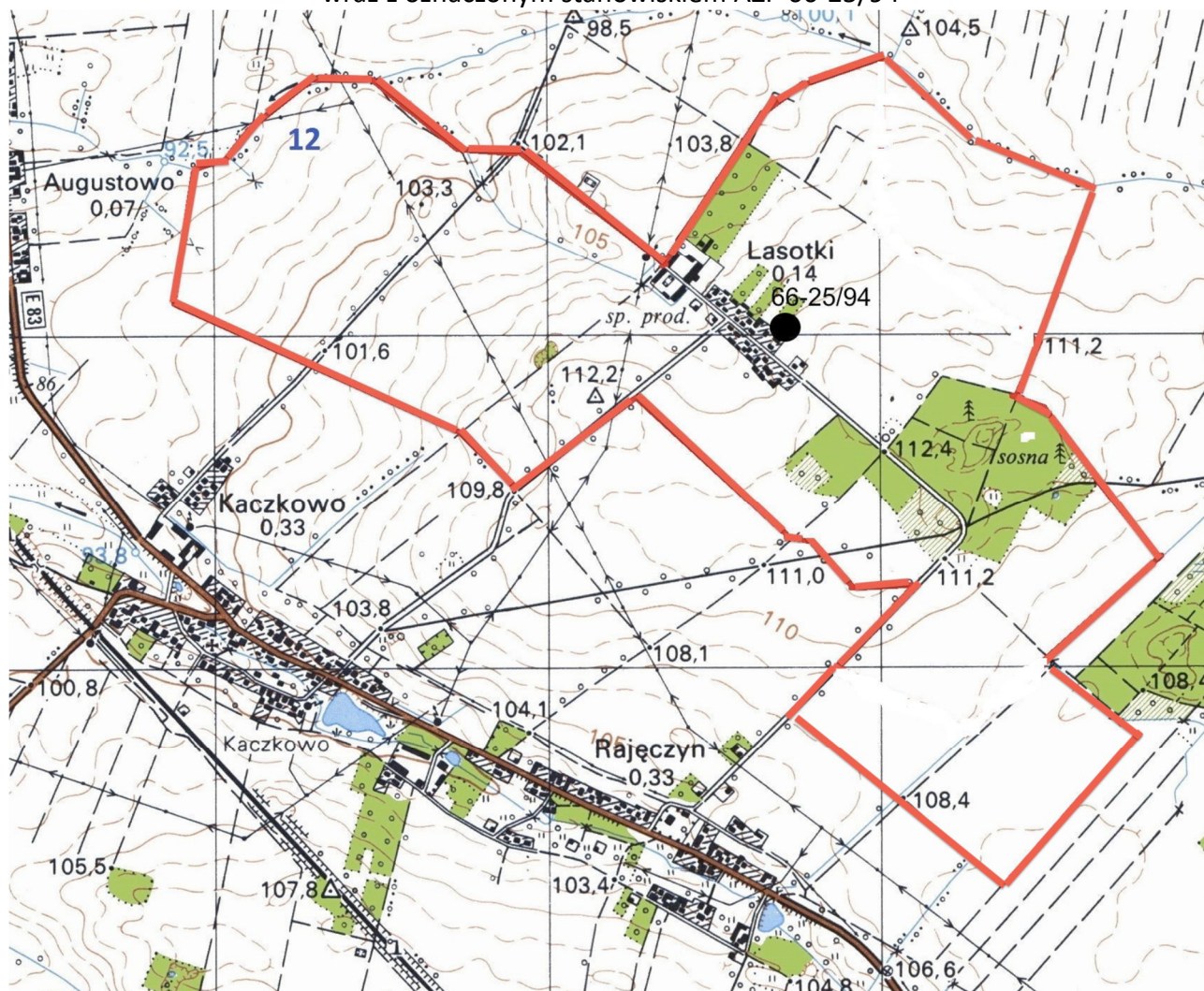
Teren objęty planem, w granicach wsi Tworzanki, zlokalizowany jest na obszarze zespołu stanowisk archeologicznych nr 4, wg gminnej ewidencji zabytków (Ryc. 19). Natomiast większa część terenu objętego planem, w granicach wsi Lasotki, zlokalizowana jest na obszarze zespołu stanowisk archeologicznych nr 12, wg gminnej ewidencji zabytków (Ryc. 20). Na terenie wsi Lasotki występuje zewidencjonowane stanowisko archeologiczne. W związku z powyższym projekt planu wprowadza strefę „W” ochrony zewidencjonowanych stanowisk archeologicznych, dla której zakres ochrony określają przepisy odrębne.

Ryc. 19. Granica zespołu stanowisk archeologicznych nr 4



Źródło: Gminna ewidencja zabytków

Ryc. 20. Granica zespołu stanowisk archeologicznych nr 12 wraz z oznaczonym stanowiskiem AZP 66-25/94



Źródło: Gminna ewidencja zabytków

Nie przewiduje się wystąpienia znaczącego, negatywnego oddziaływania na inne dobra materialne występujące w granicach projektu planu na skutek realizacji jego ustaleń.

Wprowadzenie nowych inwestycji, obejmujących lokalizację nowej zabudowy o wysokich walorach estetycznych, wpisujących się w dotychczasowy układ zabudowy wsi oraz rozbudowa sieci infrastruktury technicznej przyczyni się natomiast do wzrostu ilości dóbr materialnych oraz poprawy jakości i bezpieczeństwa życia mieszkańców.

6.6. Oddziaływanie znaczące na środowisko

Projekt planu zakazuje lokalizacji przedsięwzięć, które mogą znacząco oddziaływać na środowisko. Wyjątkiem jest dopuszczenie inwestycji celu publicznego oraz przedsięwzięć związanych z chowem i hodowlą zwierząt. Lokalizacja przedsięwzięć mogących znacząco oddziaływać na środowisko będzie musiała zostać poprzedzona przeprowadzeniem oceny oddziaływania przedsięwzięcia na środowisko. Projekt planu dopuszcza lokalizację mikroinstalacji odnawialnych źródeł energii. Jednak zgodnie z wyżej przytoczonymi zapisami planu wykluczone są tu instalacje mogące znacząco oddziaływać na środowisko. Urządzeń do produkcji energii nie można bowiem zaliczyć do inwestycji celu publicznego. Postępowanie oceniające wpływ planowanego przedsięwzięcia na środowisko wymagało będzie uzyskania wymaganych prawnie opinii i uzgodnień. Nie przewiduje się znaczącego

oddziaływania na środowisko na tereny położone w sąsiedztwie obszaru objętego opracowaniem planu.

6.7. Oddziaływanie na cele i przedmiot ochrony obszaru Natura 2000 i integralność tego obszaru

W odległości ok. 9 -10 km od obszaru opracowania planu występują tereny NATURA 2000 – „Dolina Dolnej Baryczy” oraz „Zachodnie Pojezierze Krzywińskie”. Nie wystąpi jednak oddziaływanie na cele i przedmiot ochrony tych obszarów i ich integralność.

7. Informacja o możliwym trans granicznym oddziaływaniu na środowisko

Z uwagi na położenie przedmiotowego w znacznej odległości od granicy państwa nie należy spodziewać się transgranicznego oddziaływania ustaleń planu na środowisko.

8. Przewidywane metody analizy skutków realizacji ustaleń projektu planu oraz częstotliwość jej przeprowadzania

Analiza skutków realizacji postanowień planu powinna być wykonywana co najmniej raz podczas trwania kadencji rady gminy. Czynność ta powinna być zrealizowana ze szczególnym zwróceniem uwagi na realizację planu w zakresie urządzania zieleni, krajobrazu i zachowania powierzchni biologicznie czynnej. Zapewnienie braku znaczącego oddziaływania na środowisko lub zmniejszenia jego skutków oraz utrzymania pozytywnych skutków dla środowiska gwarantują kontrole obiektów budowlanych i instalacji, których celem jest utrzymanie dobrego stanu technicznego i estetycznego. Co najmniej raz w roku okresowej kontroli powinny podlegać urządzenia i instalacje służące ochronie środowiska. Sporządzając analizę skutków realizacji ustaleń planu posiłkować się można wynikami badań zanieczyszczeń powietrza, wody i innych składników środowiska prowadzonymi przez instytucje państwowe np. WIOŚ Poznaniu. Dokonując analizy i oceny stanu poszczególnych komponentów środowiska należy pamiętać, że muszą one odnosić się do obszaru objętego opracowaniem planu.

Wskazane byłoby prowadzenie badań monitorujących stan poszczególnych komponentów środowiska (powietrza atmosferycznego, wód podziemnych itd.) raz w roku. Należy również zauważyć, iż zakres i częstotliwość prowadzonego monitoringu powinien być dostosowany do stopnia zaawansowania realizacji poszczególnych ustaleń projektu planu, dotyczących lokalizacji nowych inwestycji (budowlanych, infrastrukturalnych itd.).

9. Rozwiązania mające na celu zapobieganie i ograniczanie negatywnych oddziaływań na środowisko, mogących być rezultatem realizacji projektowanego planu

We wcześniejszych rozdziałach prognozy zostały omówione rodzaje przewidywanych negatywnych oddziaływań na środowisko, jakie mogą wystąpić w związku z realizacją ustaleń projektu planu. Projekt planu zawiera ustalenia, których celem jest zapobieganie i ograniczanie negatywnych oddziaływań na środowisko. Na większości obszaru objętym projektem planu przewiduje się funkcję mieszkaniową i zagrodową – wymagającą ochrony akustycznej. Projekt planu zawiera ustalenia mające na celu zminimalizowanie negatywnych oddziaływań akustycznych, również wpływu hałasu na ludzi przebywających na terenach w granicach opracowania projektu planu i poza jego zasięgiem.

Projekt planu zawiera również ustalenia, których realizacja ma bezpośrednio zapobiegać negatywnym oddziaływaniom na środowisko: ustala się wyposażenie terenów w zbiorcze sieci i urządzenia zaopatrzenia w wodę oraz odprowadzenia ścieków. W szczególności, w celu zabezpieczenia jakości wód powierzchniowych i podziemnych, zakłada odprowadzanie ścieków bytowych i przemysłowych docelowo w oparciu o sieć kanalizacyjną. W zakresie odprowadzania wód opadowych i roztopowych projekt planu ustala zagospodarowanie wód opadowych i roztopowych z działek budowlanych do sieci kanalizacji deszczowej, a w przypadku braku możliwości przyłączenia do sieci, na własny teren nieutwardzony, do dołów chłonnych lub do zbiorników retencyjnych, zgodnie z przepisami odrębnymi, a z powierzchni dróg poprzez zastosowanie urządzeń odwadniających oraz odprowadzających wodę, zgodnie z przepisami odrębnymi. W celu ograniczenia emisji zanieczyszczeń powietrza projekt planu ustala nakaz stosowania przy pozyskiwaniu ciepła dla celów grzewczych i technologicznych paliw charakteryzujących się najniższymi wskaźnikami emisyjnymi oraz dopuszczenie lokalizacji mikroinstalacji odnawialnych źródeł energii. Analizowany obszar cechuje się niewielką różnorodnością biologiczną, zarówno w świecie roślin jak i zwierząt – ze względu na częściowe zainwestowanie. W ramach wyznaczonych w planie terenów inwestycyjnych dopuszcza się możliwość realizacji nowej zabudowy w ściśle określonych granicach wyznaczonych nieprzekraczalnymi liniami zabudowy. Plan ustala wskaźnik powierzchni biologicznie czynnej. Projekt planu nie określa zasady postępowania z masami ziemnymi pochodzącymi z wykopów, ale mogą one być zagospodarowane na terenie ich powstania (jeśli spełniają standardy jakości gleby lub ziemi) np. poprzez wykorzystanie do kształtowania terenów zieleni towarzyszących zabudowie. Ustalenia planu w zakresie zasad adaptacji istniejącej zabudowy, jak i kształtowania nowej, mają na względzie potrzebę harmonijnego i spójnego krajobrazowo kształtowania przestrzeni wsi. W tym celu plan określa m.in. dopuszczalną maksymalną wysokość obiektów i budynków różnego typu, kąt nachylenia połaci dachu, rodzaj ogrodzeń, kolorystykę obiektów budowlanych. Respektowanie wszystkich ustaleń projektu planu oraz obowiązujących przepisów prawa, dotyczących zarówno zasad zagospodarowania terenów, jak i ich obsługi przez infrastrukturę techniczną, powinno spowodować uporządkowanie struktury przestrzennej obszaru, a także poprawę stanu poszczególnych elementów środowiska.

10. Rozwiązania alternatywne do rozwiązań zawartych w projekcie planu lub wyjaśnienie ich braku

Teren ten położony w Lasotkach i Tworzankach przeznaczony jest w studium głównie pod wielofunkcyjną zabudowę w zwartych jednostkach osadniczych. Z tego względu nie wskazuje się rozwiązań alternatywnych, zakładając, że omawiany projekt jest projektem optymalnym zarówno pod względem rozwiązań funkcjonalno-przestrzennym jak i rozwiązań ograniczających negatywne oddziaływanie na środowisko.

11. Streszczenie

Prognoza ocenia ustalenia miejscowego planu zagospodarowania przestrzennego dla terenów wsi Lasotki i Tworzanki. Plan został sporządzony zgodnie z założeniami polityki przestrzennej gminy Rydzyna, w celu jej realizacji. Zakres i stopień szczegółowości prognozy został określony w uzgodnieniu z Regionalnym Dyrektorem Ochrony Środowiska w Poznaniu o Państwowym Powiatowym Inspektorem Sanitarnym w Lesznie.

Celem prognozy jest dokonanie oceny skutków realizacji ustaleń planu w odniesieniu do poszczególnych komponentów środowiska przyrodniczego, obszarów chronionych i zdrowia ludzi, wskazanie potencjalnie uciążliwych lub korzystnych dla środowiska ustaleń urbanistycznych, które mogą wynikać z projektowanego przeznaczenia terenu. Celem sporządzenia prognozy jest zdefiniowanie zagrożeń dla środowiska przyrodniczego jakie może wywołać realizacja założeń planu i ewentualne podjęcie działań mających na celu ograniczenie zagrożeń.

Przeprowadzona analiza wykazała, że realizacja ustaleń miejscowego planu zagospodarowania przestrzennego będzie wiązała się z przekształceniami terenu, jednak plan porządkuje przestrzeń poprzez ustalenia dla istniejącej oraz planowanej zabudowy. Wprowadza wiele istotnych zapisów zapewniających ochronę środowiska, w tym ochronę sąsiadujących obszarów. W prognozie pozytywnie oceniono zgodność miejscowego planu z obowiązującymi przepisami na szczeblu krajowym i międzynarodowym. Analiza wykazała powiązania planu z innymi dokumentami planistycznymi, w tym kontynuację koncepcji rozwoju gminy zawartej w Studium uwarunkowań i kierunków zagospodarowania przestrzennego miasta i gminy Rydzyna.

Oceni zostały poddane główne zmiany zagospodarowania i ich przewidywany wpływ na środowisko tj. różnorodność biologiczną, ludzi, zwierzęta, rośliny, powietrze, wodę, glebę oraz obszary i obiekty objęte ochroną prawną. W ogólnej ocenie stwierdzono, że plan, przy zachowaniu wszelkich reżimów, nie będzie miał znaczącego negatywnego oddziaływania na środowisko, zagrożenia dla liczebności i bioróżnorodności gatunków, istotnych barier dla migracji. Wpływ negatywny jaki może wystąpić rozumiany jest jako oddziaływanie zauważalne lecz nie powodujące naruszenia standardów środowiskowych. Projekt planu stwarza warunki do ograniczenia lub eliminacji części z negatywnych skutków planowanych zmian. Plan zachowuje wymagania prawne w zakresie ochrony środowiska przyrodniczego. Ustalenia planu nie naruszają obowiązujących standardów środowiskowych w zakresie zanieczyszczeń gleby, wód, powietrza czy klimatu akustycznego. Planowane inwestycje nie będą też znacząco oddziaływać na zdrowie ludzi. Przewiduje się, że nowe zagospodarowanie wprowadzi ład przestrzenny i wpłynie na poprawę warunków życia mieszkańców. Intensyfikacja zabudowy na obszarze już przekształconym i wprowadzenie jej na tereny niezagospodarowane może lokalnie prowadzić do zubożenia środowiska przyrodniczego, jednak globalnie zminimalizuje rozwój inwestycji na tereny, dla których podstawową funkcją powinna być funkcja przyrodnicza. Ustalenia zawarte w prognozie nie przewidują oddziaływania transgranicznego na środowisko.

Podsumowując należy stwierdzić, że przeznaczenie terenów w projekcie planu nie pozostaje w sprzeczności z uwarunkowaniami środowiska i istniejącymi przepisami prawa, w tym prawa miejscowego. Rozwój zainwestowania przedmiotowego terenu jest możliwy tylko w zakresie funkcji określonych w planie. Dodatkowo zastosowanie wytycznych określonych w niniejszej prognozie pozwoli na ograniczenie ewentualnego negatywnego wpływu na środowisko.

Poznań, dnia 17 kwietnia 2018 r.

OŚWIADCZENIE AUTORA PROGNOZY ODDZIAŁYWANIA NA ŚRODOWISKO
DOTYCZĄCEJ PROJEKTU MIEJSCOWEGO PLANU ZAGOSPODAROWANIA PRZESTRZENNEGO
DLA TERENÓW WSI LASOTKI I TWORZANKI.

Oświadczam, że jako autor prognozy spełniam wymagania, o których mowa w art. 74a ust. 2 ustawy z dnia 3 października 2008 r. o udostępnieniu informacji o środowisku i jego ochronie, udziale społeczeństwa w ochronie środowiska oraz o ocenach oddziaływania na środowisko (t.j. Dz. U. z 2017 r. poz. 1405 z późn. zm.).

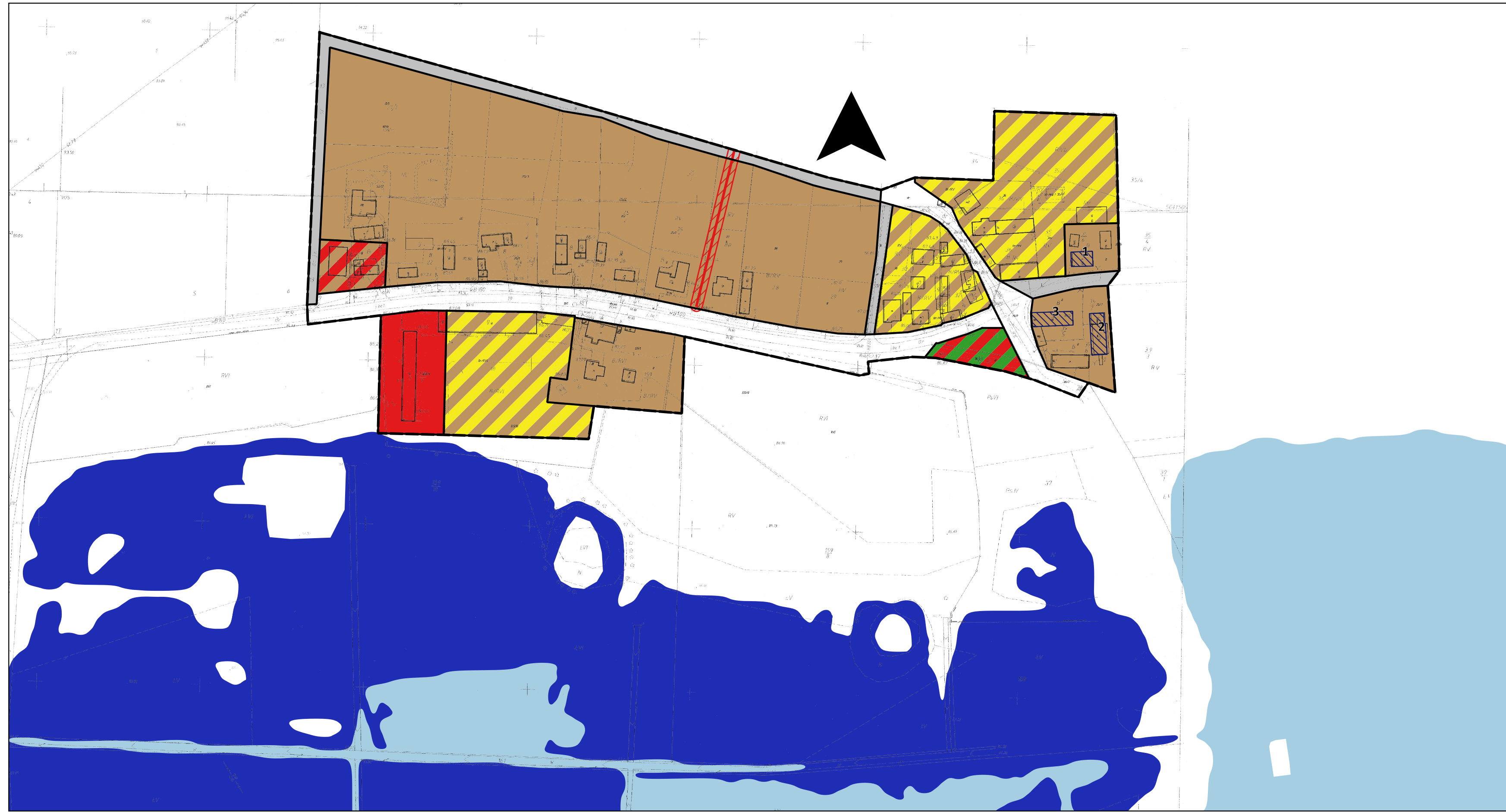
Jestem świadoma odpowiedzialności karnej za złożenie fałszywego oświadczenia.



Magdalena Trzpil

Załącznik graficzny do prognozy oddziaływania na środowisko dotyczącej miejscowy plan zagospodarowania przestrzennego dla terenów wsi Lasotki oraz Tworzanki

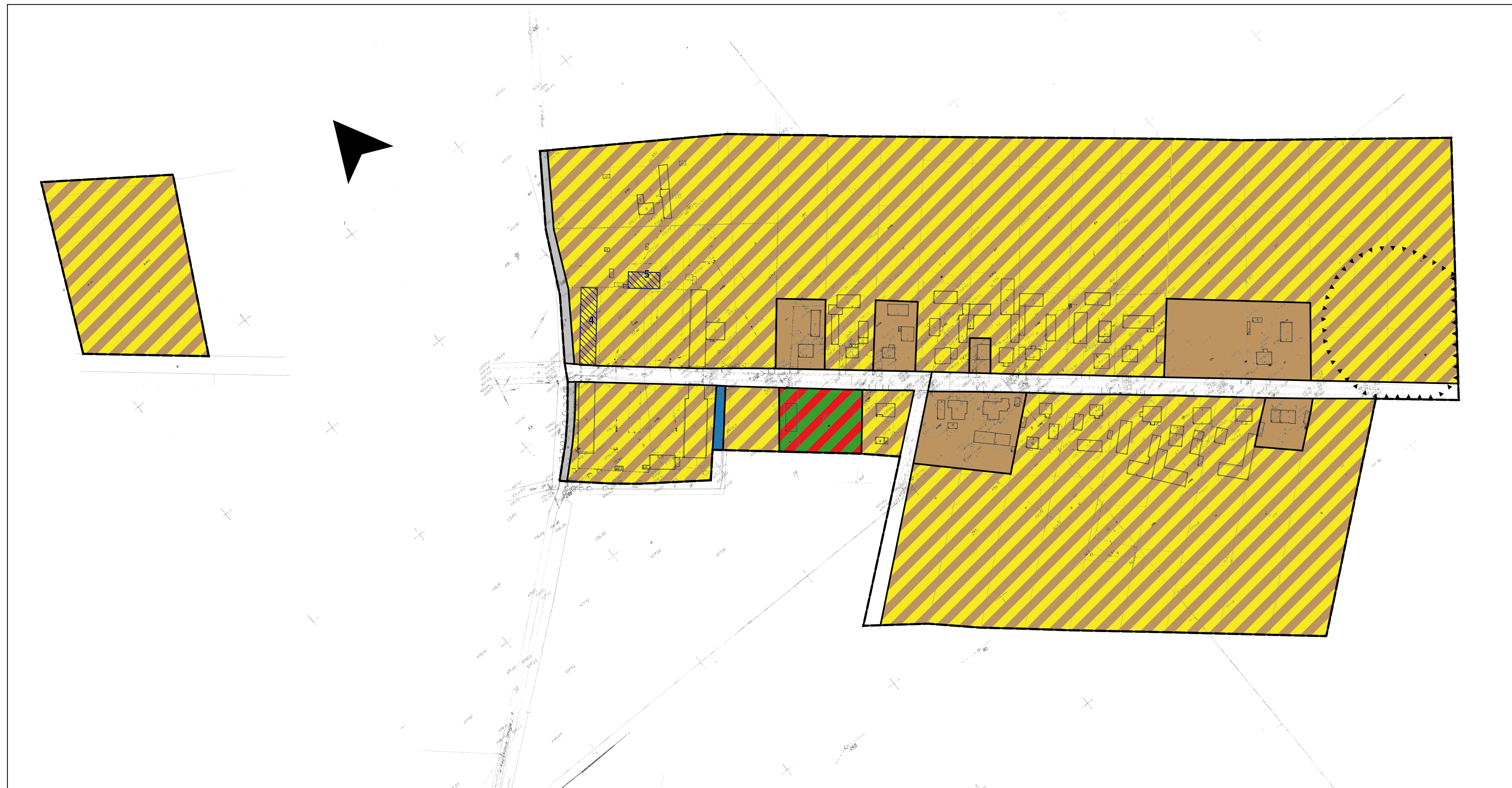
SKALA 1:2000



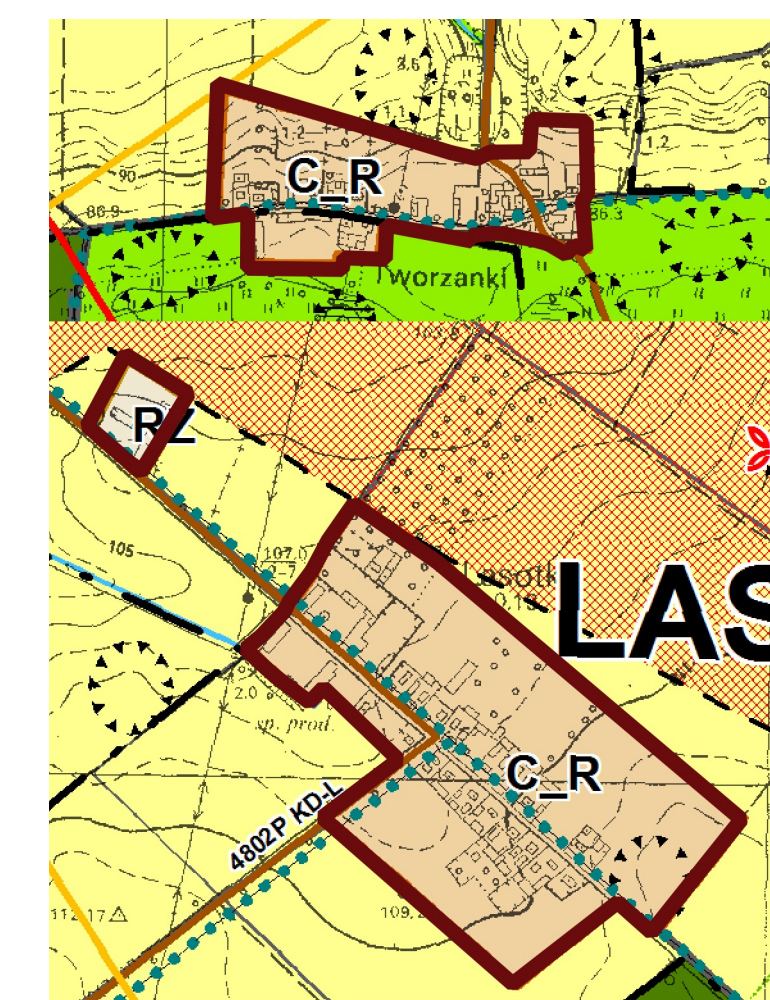
Oznaczenia:

- granica obszaru objętego planem
- linie rozgraniczające tereny o różnym przeznaczeniu lub różnych zasadach zagospodarowania
- tereny zabudowy mieszkaniowej jednorodzinnej
- tereny zabudowy zagrodowej w gospodarstwach rolnych, ogrodniczych i hodowlanych
- tereny zabudowy mieszkaniowej jednorodzinnej z usługami
- tereny zabudowy usługowej
- tereny sportu i rekreacji
- tereny rowów
- tereny dróg publicznych, klasy lokalnej
- tereny dróg wewnętrznych
- obiekty wpisane do gminnej i wojewódzkiej ewidencji zabytków
- 1 - dom mieszkalny
- 2 - budynek gospodarczy
- 3 - stodoła
- 4 - zabudowania folwarczne: chlewnia
- 5 - zabudowania folwarczne: spichlerz, obecnie dom mieszkalny
- zaewidencjonowane stanowiska archeologiczne
- linia elektroenergetyczna średniego napięcia 15kV
- pas technologiczny od linii elektroenergetycznej
- obszar szczególnego zagrożenia powodzią
- obszar narażony na zalanie w przypadku zniszczenia lub uszkodzenia wału przeciwpowodziowego

Obszar objęty planem w całości obejmuje się strefą „W” ochrony zewidencjonowanych stanowisk archeologicznych



Wyrys ze Studium uwarunkowań i kierunków zagospodarowania przestrzennego miasta i gminy Rydzyna skala 1:10000



- granica obszaru objętego opracowaniem planu
- C_R - teren wielofunkcyjnej zabudowy w zwartych jednostkach osadniczych
- RZ - teren wielofunkcyjnej zabudowy wiejskiej poza zwartymi jednostkami osadniczymi